

- Ⓓ Teichfischfutterautomat Bedienungsanleitung
- Ⓖ Voerautomaat voor vijvervissen Gebruiksaanwijzing
- Ⓕ Distributeur automatique de nourriture pour poissons de bassin Instructions d'installation
- Ⓘ Distributore automatico di mangime per pesci Istruzioni d'uso
- Ⓔ Fiskfoderautomat Bruksanvisning
- Ⓒ Automatický dávkovač krmiva pro jezírkové ryby – návod k obsluze
- Ⓐ Návod na obsluhu automatu na kŕmenie rýb v rybníku
- Ⓡ Automat de hrană pentru pești de iaz Manual de utilizare



| | | |
|---|--|----|
| Ⓓ | Teichfischfutterautomat Bedienungsanleitung | 4 |
| Ⓐ | Voerautomaat voor vijvervissen Gebruiksaanwijzing | 6 |
| Ⓕ | Distributeur automatique de nourriture pour poissons de bassin Instructions d'installation | 8 |
| Ⓘ | Distributore automatico di mangime per pesci Istruzioni d'uso | 10 |
| Ⓒ | Fiskfoderautomat Bruksanvisning | 12 |
| Ⓒ | Automatický dávkovač krmiva pro jezírkové ryby – návod k obsluze | 14 |
| Ⓐ | Návod na obsluhu automatu na kŕmenie rýb v rybníku | 16 |
| Ⓐ | Automat de hrană pentru pești de iaz Manual de utilizare | 18 |

D TEICHFISCHFUTTERAUTOMAT BEDIENUNGSANLEITUNG

Produktmerkmale

- 12 oder 24 Stunden Uhranzeige
- Fütterung zur von Ihnen eingegebenen Zeit
- Einstellbare Futtermenge
- Die 4 Fütterungszeiten können zu jeder beliebigen Stunde eingestellt werden.
- 4 C-Alkali Batterien halten bis zu 9 Monate
- Rote LED Anzeige weist auf schwache Batterien hin

Bedienfeldtasten

- CLOCK** – Uhrzeit
TIMER – Wechselt zwischen den eingestellten Fütterungszeiten
VOLUME – Einstellung der Portionsgrößen
SET – Bestätigt die eingestellten Fütterungszeiten und leitet zur nächsten Einstellung weiter
zusammen mit der **VOLUME** Taste manuelle Fütterung
START – Startet die Fütterung und bestätigt die eingestellte Uhrzeit und die eingegebenen Fütterungszeiten
DAY – Legt die Anzahl der Tage fest, an denen gefüttert wird

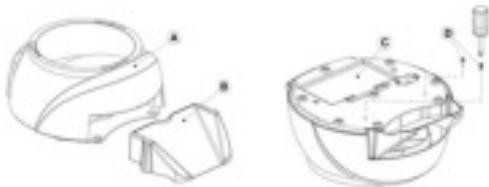
Einführung

1. Öffnen Sie das Batteriefach.
2. Stellen Sie den **ON/OFF** Schalter auf **OFF**.
3. Setzen Sie 4 Alkali-Batterien Größe C in das Batteriefach ein. Beachten Sie dabei die Ausrichtung der + - Pole (s. Markierungen im Batteriefach).
4. Stellen Sie den **ON/OFF** Schalter auf **ON**.
5. Der Automat dreht sich nun, bis (**12:00**) im LCD Display erscheint.
6. Sie haben nun 90 Sekunden um die aktuelle Uhrzeit einzustellen. Danach erscheint die Anzeige (**1 07**). Haben Sie die Uhrzeit noch nicht eingestellt, schalten Sie auf **OFF**, warten eine Minute und beginnen wieder bei Punkt 4.



Montage der Futterrutsche

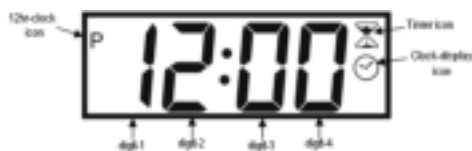
Drehen sie die Basis (A) um und schieben sie die Futterrutsche (B) hinein. Schrauben Sie die Futterrutsche mit den beiden Kreuzschrauben an.



Erste Einstellungen

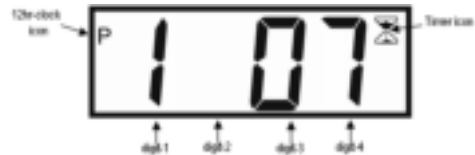
Einstellen der Uhrzeit

1. Alle Ziffern sollten blinken.
2. Drücken Sie **CLOCK** um die Stunde einzustellen.
3. Drücken Sie **TIMER** um die Minuten einzustellen.
4. Drücken Sie **SET** um die Uhrzeit zu bestätigen.
5. Im 12 Stunden Modus steht oben links im Display ein P.
6. Drücken Sie **CLOCK** um die 12 / 24 Stundenanzeige zu wechseln.
7. Drücken Sie **START** um die Einstellungen zu bestätigen.
8. (1 07) blinkt, nun müssen Sie die Fütterungszeiten einstellen.



Einstellen der Fütterungszeiten und Anzahl der Fütterungen pro Tag

1. in der Anzeige blinkt nun (**1 07**)
2. Die erste Ziffer zeigt die Anzahl der Fütterungen/Tag (1), Ziffer drei und vier zeigen die Fütterungszeit in Stunden (07). (1 07) bedeutet: Erste Fütterung um 7.00 Uhr.
3. Drücken und HALTEN Sie (ca. 2 Sek.) **SET** bis Ziffer drei und vier (07) blinken.
4. Drücken Sie **TIMER** um die gewünschte Uhrzeit für die Fütterung einzustellen. Beachten Sie, dass das P oben links für PM steht, wenn Sie den 12 Stunden Modus eingestellt haben.
5. Drücken Sie **SET** um die Einstellung zu bestätigen und gehen Sie weiter zur Einstellung der zweiten Fütterungszeit.
6. Wiederholen Sie Schritt 4 um die gewünschte Uhrzeit für die zweite Fütterung einzustellen.
7. Möchten Sie keine weiteren Fütterungszeiten einstellen drücken Sie **START** und beenden Sie damit die Einstellung.
8. Wollen Sie noch eine dritte oder vierte Fütterungszeit am Tag einstellen, drücken Sie **NICHT** auf **START** sondern wiederholen sie die Einstellungen ab Schritt 4.



Einstellen der Futtermenge

1. Drücken Sie auf **VOLUME** um die Futtervolumen/Portionsanzeige anzuzeigen.
2. Drücken und halten Sie (ca. 2 Sek.) die **SET** Taste, bis 4 Ziffern blinken.
3. Drücken Sie nun **VOLUME** um die gewünschte Futtermenge einzustellen
1 steht für 0,1 Tasse= ca. 25ccm Futter, 2 für 0,2 Tassen= 50 ccm Futter, 3 für 0,3 Tassen= 75ccm Futter und so weiter.
4. Mit der **START** Taste bestätigen und beenden Sie die Einstellungen.

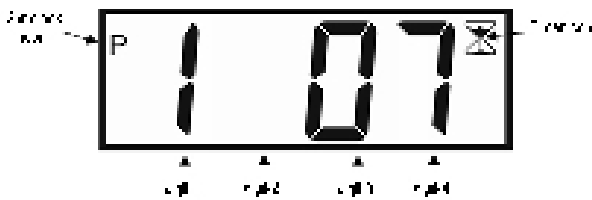
Einstellen der Fütterungstage

1. Drücken Sie auf **DAY** um die verbleibenden Fütterungstage anzuzeigen.
2. Um die Einstellung der Fütterungstage zu ändern drücken Sie auf **DAY**, dann halten Sie (ca. 2 Sek.) die **SET** Taste, bis die Ziffern blinken.
3. Drücken Sie nun **DAY** um die Anzahl der Tage zu ändern.
4. Haben Sie die Anzahl der Fütterungstage eingestellt (1-99) startet nach dem letzten Fütterungstag um 6 Uhr der Signalton des Futterautomaten. Dieser Signalton teilt mit, dass keine Fütterung mehr programmiert ist.
5. Möchten sie die gleichen Fütterungseinstellungen wie bisher verwenden, drücken Sie nun einfach auf **START**.
6. Um regelmäßig jeden Tag zu füttern stellen Sie die Anzahl der Tage einfach auf 0.

Überprüfen der Einstellungen

1. Drücken Sie die **TIMER** Taste um die Futterzeiten durchzusehen.
2. Drücken Sie **VOLUME** um die eingestellte Futtermenge zu kontrollieren.
3. Drücken Sie die **DAY** Taste um die verbleibenden Fütterungstage zu prüfen.
4. Drücken Sie **CLOCK** einmal um die aktuelle Zeit anzuzeigen. Das Uhrzeit icon stellt sich auf AN.
5. Wird 8 Sekunden lang keine Taste gedrückt stellt das Display wieder auf das Timer icon um und zeigt bei blinkendem Timer icon die nächste Fütterungszeit an.



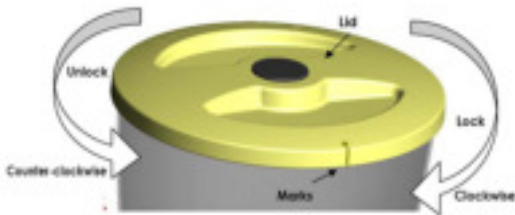


Bitte beachten Sie, dass wenn sie mit der **TIMER** Taste die Fütterungszeiten durchsehen, nur die bestätigten Fütterungszeiten angezeigt werden. Blinkt das Timer-Icon bedeutet das, dass die Fütterungszeit noch aussteht, blinkt das Timer-Icon nicht, ist die Fütterungszeit schon vorbei. Volumen und Tage werden zusammen angezeigt. Die ersten beiden Ziffern zeigen die verbleibenden Fütterungstage, Ziffer 4 zeigt die Portionsgröße an.

Allgemeine Bedienung

Auffüllen des Trichters

1. Drehen Sie den Deckel des Trichters gegen den Uhrzeigersinn.
2. Füllen Sie die gewünschte Futtermenge ein.
3. Setzen Sie den Deckel entsprechend den Markierungen wieder auf und drehen Sie ihn im Uhrzeigersinn wieder fest.



Einstellen der Uhrzeit

1. Drücken Sie **CLOCK** um die Uhrzeit anzuzeigen. Uhrzeit und Uhr-Icon erscheinen im Display
2. Drücken und HALTEN Sie (ca. 2 sek) **SET** bis alle Ziffern blinken.
3. Weiter wie unter Erste Einstellungen 1.2.

Einstellen der Fütterungszeiten und Anzahl der Fütterungen pro Tag

1. Drücken Sie **TIMER** um die Fütterungszeiten anzeigen zu lassen
2. Drücken und HALTEN Sie (ca. 2 sek) **SET** bis Ziffer drei und vier (07) blinken.
3. weiter wie Erste Einstellungen 2.4

Einstellen der Futtermenge

1. Drücken Sie auf **VOLUME** um die Futtermenge/Portionsanzeige anzuzeigen.
2. Drücken und halten Sie (ca. 2 Sek.) die **SET** Taste, bis 4 Ziffern blinken.
3. Weiter wie unter Erste Einstellungen 3.3.

Einstellen der Fütterungstage

1. Drücken Sie auf **DAY** um die verbleibenden Fütterungstage anzuzeigen.
2. Um die Einstellung der Fütterungstage zu ändern drücken Sie auf **DAY**, dann halten Sie (ca. 2 Sek.) die **SET** Taste, bis die Ziffern blinken.
3. Weiter wie unter Erste Einstellungen 4.3.

Fütterungsalarm

1. Wenn der eingestellte Zeitplan endet, ertönt ein kontinuierliches Piepen und kein Futter wird mehr ausgegeben.
2. Der Alarm startet um 6:00 Uhr morgens am letzten Tag.
3. Um ihn zu stoppen, drücken Sie eine beliebige Taste.
4. Um Ihren Zeitplan erneut zu starten drücken Sie einfach **START**.

Manuelle Fütterung

Um außerhalb des Terminplans zu Füttern drücken Sie gleichzeitig **SET** und **VOLUME**. Nur eine Portion wird ausgegeben, der eingestellte Plan wird nicht verändert.

Pflege- und Reinigungshinweise

- Säubern Sie die Basis mit einem weichen TROCKENEM Tuch. Aufgrund der Technik darf diese nicht nass werden!
- Den Trichter und Deckel können Sie in warmen Wasser säubern, entfernen Sie danach gründlich alle möglichen Seifenreste etc. um Ihre Tiere nicht zu schädigen. Das Waschen dieser Teile in der Spülmaschine kann permanente Schäden zur Folge haben!

Auf- und Abbau des Futterspenders

Demontage

1. Entfernen Sie den Deckel (s. Auffüllen des Trichters). Drehen Sie das Gerät um und entfernen vorsichtig alle Futterreste. *Schütteln oder Schlagen des Geräts kann Schäden verursachen!*
2. Ziehen Sie vorsichtig den Haltestift (s. Foto) innerhalb des Trichters (an der Unterseite in der Nähe der Futteröffnung) heraus, dieser stoppt die Drehfunktion des Trichters.
3. Wenn Sie den Haltestift herausgezogen haben, drehen Sie den Trichter bis er stoppt. Nun kann die Basis entfernt werden.
4. Befolgen Sie die **Pflege- und Reinigungshinweise** um das Gerät ordnungsgemäß zu Reinigen.

Montage

Bevor Sie den Futterspender wieder zusammenbauen, gehen Sie sicher das alle Futterreste entfernt wurden und nichts die Montage behindert.

1. Bevor Sie den Trichter wieder auf die Basis setzen, richten Sie ihn den Verriegelungen entsprechend aus. Der Trichter rastet nur in EINER Position richtig ein.
2. Drehen Sie den Trichter gegen den Uhrzeiger Sinn bis zum Anschlag. Dieser sollte nun sicher verriegelt sein.
3. Stecken Sie den Haltestift wieder in das entsprechende Loch.
4. Setzen Sie den Deckel wieder auf (s. Auffüllen des Trichters).

Häufige Fragen und Fehlerbehebung:

1. Die Uhrzeit kann im 12 oder 24 Stunden angezeigt werden. Das PM Icon erscheint Nachmittags über der Anzeige.
2. Die Fütterungstage können jederzeit bearbeitet werden, dabei wird der vorherige Zeitplan ersetzt.
3. Die Fütterungszeit und das Volumen kann jederzeit bearbeitet werden und bestehen für den Rest des Zeitplans.
4. Wenn der Zeitplan startet werden die restlichen angezeigten Tage täglich um Mitternacht bis zum Ende reduziert. Danach wird die Anzahl zurückgesetzt und der Alarm ertönt. Um den Plan neuzustarten drücken Sie einfach die **START** Taste.
5. Wenn das Timer Icon deaktiviert ist und alle Ziffern angezeigt werden, wurde kein Zeitplan gesetzt.
6. Wenn das Timer Icon aktiviert ist und nicht alle Ziffern angezeigt werden, wurde der Zeitplan gesetzt.
7. Wenn das Clock Icon aktiviert ist wird die aktuelle Zeit angezeigt.
8. Wenn der rote (LOW BATT) Batterieindikator leuchtet, ist die Batterie leer und sollte schnellstmöglich ausgetauscht werden. Dabei werden alle Einstellungen zurückgesetzt.

Bitte beachten Sie:

Die Voreinstellungen des Futterspenders sind:

1. Fütterungstage: 0 Tage (kontinuierlich)
2. Fütterungseinheiten: 2 pro Tag (um 7 und 17 Uhr)
3. Fütterungsmenge: 1 (ca. 25ccm Futter)

NL VOERAUTOMAAT VOOR VIJVERVISSEN GEBRUIKSAANWIJZING

Productkenmerken

- 12- of 24-uurs klokweergave
- Voeren op de door u ingevoerde tijd
- Instelbare hoeveelheid voer
- De vier (4) voedertijden kunnen op elk gewenst uur worden ingesteld.
- 4 C-alkaline batterijen met een gebruiksduur tot negen (9) maanden
- Rode led-aanduiding wijst op geringe lading van de batterijen

Toetsen van het bedieningspaneel

- CLOCK** – Tijd
- TIMER** – Gaat van de ene ingestelde voedertijd naar de volgende
- VOLUME** – Instelling van de grootte van de porties
- SET** – Om de ingestelde voedertijdstoppen te bevestigen en verder te gaan met de volgende in combinatie met de toets **VOLUME** om handmatig te voeren
- START** – Hiermee wordt het voeren gestart en worden de ingestelde voedertijd, de ingestelde tijd en de ingevoerde voedertijden bevestigd.
- DAY** – Hiermee wordt het aantal dagen gedurende welke er moet worden gevoerd, vastgelegd.

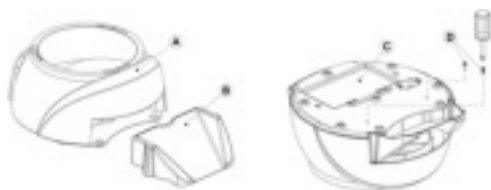
Inleiding

1. Open het batterijvak.
2. Zet de **ON/OFF**-schakelaar op **OFF (UIT)**.
3. Plaats de 4 alkalinebatterijen, formaat C in het batterijvak. Let daarbij op de richting van de + - pool (zie de markering in het batterijvak).
4. Zet de **ON/OFF**-schakelaar op **ON (AAN)**.
5. De automaat begint nu te draaien tot er **(12:00)** in het lcd-display staat.
6. U hebt nu 90 seconden de tijd om de huidige tijd in te stellen. Daarna wordt **(1 07)** weergegeven. Wanneer u de tijd dan nog niet hebt ingesteld, zet u de schakelaar op **OFF**, wacht u een minuut en begint dan weer bij punt 4.



Monteren van de voergoot

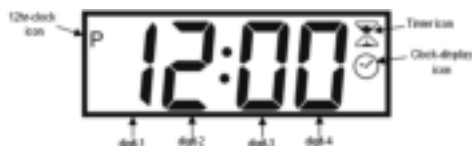
Keer de basis (A) om en schuif de voergoot (B) erin (zie afb.). Schroef de voergoot met de beide kruiskopschroeven vast.



Eerste instellingen

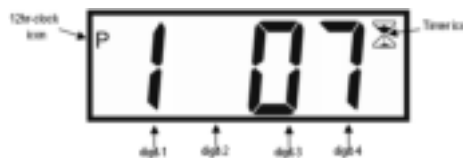
Tijd instellen

1. Alle cijfers moeten knipperen.
2. Druk op **CLOCK (klok)** om de uren in te stellen.
3. Druk op **TIMER (tijdklok)** om de minuten in te stellen.
4. Druk op **SET (INSTELLEN)** om de tijd te bevestigen.
5. In de 12-uur modus staat linksboven in de display een P.
6. Druk op **CLOCK** om te wisselen tussen 12-uurs of 24-uurs tijdsaanduiding.
7. Druk op **START** om de tijdstelling te bevestigen.
8. (1 07) knippert, vervolgens moet u de voedertijden instellen.



Instellen voedertijden en het aantal keren per dag dat gevoerd moet worden

1. in de display knippert nu (1 07)
2. Het eerste cijfer geeft het aantal keren aan dat per dag moet worden gevoerd (1), het derde en vierde cijfer dienen om de voedertijd in uren weer te geven (07). (1 07) betekent: Eerste keer voeren om 7:00 uur.
3. Houd **SET** (ca. 2 s) ingedrukt tot het derde en vierde cijfer (07) beginnen te knipperen.
4. Druk op **TIMER** om de voor het voeren gewenste tijd in te stellen. Denk eraan dat de P linksboven PM betekent (*Post Meridieum = na de middag*) wanneer u de 12-uur-modus hebt ingesteld.
5. Druk op **SET** om de instelling te bevestigen en ga daarna verder met het instellen van de tweede voedertijd.
6. Herhaal stap 4 om de voor het voeren gewenste tijd in te stellen.
7. Wanneer u verder geen voedertijden meer wilt instellen, drukt u op **START** om de instelprocedure te beëindigen.
8. Wanneer u nog een derde of vierde voedertijd voor die dag wilt instellen drukt u nog **NIET** op **START** maar herhaalt u de instelprocedure vanaf stap 4.



Hoeveelheid voer instellen

1. Druk op **VOLUME** om de hoeveelheid voer/ de portieaanduiding weer te geven.
2. Houd **SET** (ca. 2 s) ingedrukt tot de 4 cijfers beginnen te knipperen.
3. Druk daarna op **VOLUME** om de gewenste hoeveelheid voer in te stellen
1 staat voor 0,1 kopje = ca. 25 ccm voer, 2 voor 0,2 kopje = 50 ccm voer 3 voor 0,3 kopje = 75 ccm voer enzovoort.
4. Met de **START**-knop bevestigt u de instellingen en beëindigt u de instelprocedure.

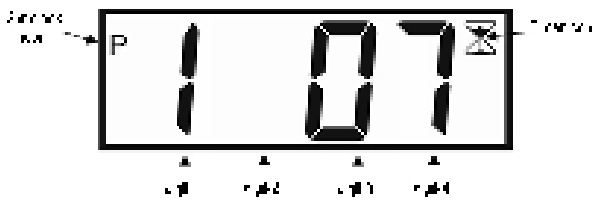
Instellen van de dagen waarop moet worden gevoerd

1. Druk op **DAY (DAG)** om de overige voederdagen weer te geven.
2. Druk, om de instelling van de voederdagen te veranderen op **DAY**, houd vervolgens de toets **SET** (ca. 2 s) ingedrukt tot de cijfers beginnen te knipperen.
3. Druk nu op **DAY** om het aantal dagen te wijzigen.
4. Wanneer u het aantal voederdagen hebt ingesteld (1 - 99) klinkt na de laatste voederdag om 6 uur het alarmsignaal van de voerauto-maat. Deze signaaltoon geeft aan dat er geen volgende voedertijd meer is geprogrammeerd.
5. Wilt u de tot dan toe gebruikte instellingen opnieuw gebruiken, druk dan heel eenvoudig weer op **START**.
6. Wanneer u regelmatig dagelijks wilt voeren, zet u het aantal dagen op 0.

Instellingen controleren

1. Druk op de toets **TIMER** om de voedertijden te bekijken.
2. Druk op **VOLUME** om de ingestelde hoeveelheid voer te controleren.
3. Druk op de **DAY**-toets om de resterende voederdagen te controleren.
4. Druk één keer op de **CLOCK** om de huidige tijd weer te geven. Het symbool voor de tijd komt in de display te staan.
5. Wanneer gedurende acht (8) seconden geen toets wordt ingedrukt, schakelt de display weer over naar het timer-symbool en toont het met behulp van een knipperende timer de eerstvolgende voedertijd.



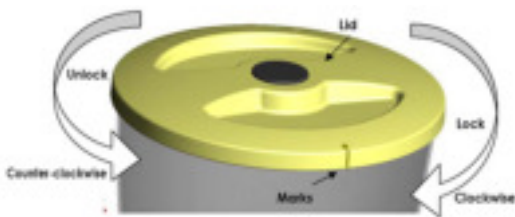


Denk er hierbij aan dat wanneer u met de **TIMER**-toets de voedertijden bekijkt, alleen de voedertijden worden weergegeven die zijn bevestigd. Wanneer het timer-symbool knippert, betekent dat, dat de voedertijd nog aanstaande is, knippert het timer-symbool niet, dan is de voedertijd al verstreken. De hoeveelheden en dagen worden tegelijk weergegeven. De eerste twee cijfers geven de resterende voederdagen aan, het vierde cijfer geeft de grootte van de portie aan.

Bediening algemeen

De trechter vullen

1. Draai het deksel van de trechter linksom open
2. Vul de trechter met de gewenste hoeveelheid voer.
3. Zet het deksel er volgens de markeringen weer op en draai het rechtsom vast.



Tijd instellen

1. Druk op **CLOCK** (klok) om de uren in te stellen. In de display verschijnen de tijd en het uren-symbool.
2. **HOUD SET** (ca. 2 s) ingedrukt tot de 4 cijfers beginnen te knipperen.
3. Ga door volgens de beschrijving onder Eerste instellingen 1.2

Instellen voedertijden en het aantal keren per dag dat gevoerd moet worden

1. Druk op **TIMER** om de voedertijden te laten weergeven
2. **HOUD SET** (ca. 2 s) ingedrukt tot het derde en vierde cijfer (07) beginnen te knipperen.
3. Ga door volgens de beschrijving onder Eerste instellingen 2.4

Hoeveelheid voer instellen

1. Druk op **VOLUME** om de hoeveelheid voer/ de portieaanduiding weer te geven.
2. Houd **SET** (ca. 2 s) ingedrukt tot de 4 cijfers beginnen te knipperen.
3. Ga door volgens de beschrijving onder Eerste instellingen 3.3

Voederdagen instellen

1. Druk op **DAY** om de overige voederdagen weer te geven.
2. Druk, om de instelling van de voederdagen te veranderen op **DAY**, houd vervolgens de toets **SET** (ca. 2 s) ingedrukt tot de cijfers beginnen te knipperen.
3. Ga door volgens de beschrijving onder Eerste instellingen 4.3

Voederalarm

1. Zodra het ingestelde tijdschema is afgelopen, klinkt een aanhoudende pieptoon en wordt er geen voer meer verstrekt.
2. Het alarmsignaal begint om 6:00 uur s' morgen op de volgende dag.
3. Door op een willekeurige toets te drukken schakelt u het alarmsignaal uit.
4. Om uw tijdschema opnieuw te starten, drukt u heel eenvoudig op **START**.

Handmatig voeren

Om buiten het tijdschema om te voeren, drukt u tegelijkertijd op de toetsen **SET** en **VOLUME**. Er wordt maar één portie afgegeven, het ingestelde tijdschema wordt niet gewijzigd.

Schoonmaak- en onderhoudsinstructies

- Maak de basis schoon met een zachte, DROGE doek. Om technische redenen mag deze niet nat worden!
- De trechter en het deksel kunt u in warm water afwassen, verwijder daarna grondig alle eventuele zeepresten enz. zodat uw dieren er geen schade van ondervinden. Wanneer deze onderdelen in de vaatwasser worden afgewassen, kunnen ze permanente schade oplopen!

De voerdispenser in elkaar zetten en uit elkaar nemen

Demontage

1. Neem het deksel eraf (zie: Vullen van de trechter). Keer het apparaat om en verwijder voorzichtig alle resten voer. *Door het apparaat te schudden of ergens tegenaan te tikken, kan het worden beschadigd!*
2. Trek de borgpen(zie afb.) in de trechter (aan de onderkant in de buurt van de voeropening) er voorzichtig uit, de pen voorkomt het ronddraaien van de trechter.
3. Zodra u de borgpen eruit hebt getrokken, draait u de trechter totdat deze niet verder kan. Nu kunt u de basis eraf nemen.
4. Volg de **Schoonmaak- en onderhoudsinstructies** om het apparaat volgens voorschrift te reinigen.

Montage

Controleer, voordat u de voerdispenser weer in elkaar zet, of alle resten voer zijn verwijderd en bij het in elkaar zetten niet kunnen hinderen.

1. Zet, voordat u de trechter weer op de basis zet, eerst de vergrendelingen goed. De trechter kan maar in ÉÉN stand worden vergrendeld.
2. Draai de trechter linksom, tot aan de aanslag. Nu moet de trechter stevig zijn vergrendeld.
3. Steek de borgpen weer in de daarvoor bestemde opening.
4. Zet het deksel er weer op (zie: Vullen van de trechter).

Veel gestelde vragen en het verhelpen van storingen:

1. De tijd kan in 12-uurs en in 24-uursweergave worden getoond. ,s Middags staat er een PM-symbool boven de tijdsaanduiding.
2. De voederdagen kunnen op ieder gewenst moment worden bewerkt, daardoor wordt het vorige tijdschema vervangen.
3. De voedertijd en de hoeveelheid kunnen op ieder gewenst moment worden bewerkt en blijven voor het overige tijdschema ongewijzigd.
4. Bij de start van het tijdschema wordt er van de weergegeven resterende dagen, tot aan het eind, telkens om middernacht één afgetrokken. Daarna wordt het aantal teruggezet en klinkt er een alarmsignaal. Om het tijdschema opnieuw te starten, drukt u gewoon op de **START**-toets.
5. Wanneer er geen **TIMER**-symbool wordt weergegeven maar wel alle cijfers, is er geen tijdschema geprogrammeerd.
6. Wanneer het **TIMER**-symbool wordt weergegeven en niet alle cijfers, is het tijdschema geprogrammeerd.
7. Wanneer het Clock-symbool is geactiveerd, wordt de huidige tijd getoond.
8. Wanneer de rode (LOW BATT) batterij-indicatielamp brandt, is de batterij leeg en moet deze zo snel mogelijk worden vervangen. Hierdoor worden alle instellingen ge-reset.

Denk aan het volgende:

De van te voren vastgelegde instellingen van de voerdispenser zijn:

1. Voederdagen: 0 dagen (continu)
2. Voerbeurten: 2 per dag (om 7 en 17 uur)
3. Hoeveelheid voer: 1 (ca. 25 ccm voer)

F) DISTRIBUTEUR AUTOMATIQUE DE NOURRITURE POUR POISSONS DE BASSIN

INSTRUCTIONS D'INSTALLATION

Caractéristiques du produit

- Affichage de l'heure en mode 12 ou 24 h
- Distribution de la nourriture à l'heure que vous choisissez
- Quantité de nourriture programmable
- Les 4 horaires de distribution de la nourriture peuvent être programmés à chaque heure désirée.
- Les 4 piles alcalines C durent jusqu'à 9 mois
- L'affichage de la LED rouge indique que les piles sont déchargées

Touches du panneau de commande

- CLOCK** – Heure
- TIMER** – Commute entre les horaires de distribution de nourriture programmés
- VOLUME** – Réglage des portions
- SET** – Valide les horaires de distribution de nourriture programmés et conduit au réglage suivant ensemble avec la touche distribution manuelle de la nourriture
- VOLUME** – Réglage des portions
- START** – Démarre la distribution de la nourriture et valide l'heure et les horaires de distribution de nourriture programmés
- DAY** – Fixe le nombre de jours pendant lesquels la nourriture doit être distribuée

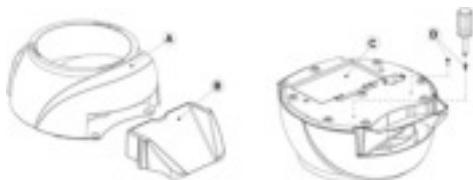
Mise en route

1. Ouvrez le compartiment à piles.
2. Réglez le commutateur **ON/OFF** sur **OFF**.
3. Placez les 4 piles alcalines C dans le compartiment à piles. Respectez la polarité +/- (voir les symboles sur le compartiment à piles).
4. Réglez le commutateur **ON/OFF** sur **ON**.
5. La machine se met alors à tourner jusqu'à ce que **(12:00)** apparaisse sur l'écran LCD.
6. Vous avez maintenant 90 secondes pour paramétrer l'heure actuelle. Ensuite, le voyant **(1 07)** s'affiche. Si vous n'avez pas encore réglé l'heure, appuyez sur **OFF**, attendez une minute et reprenez au point 4.



Installation de la glissière à nourriture

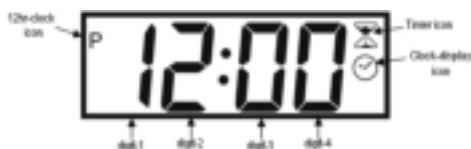
Tournez la base (A) et insérez la glissière à nourriture (B) (voir l'illustration). Vissez la glissière à nourriture avec les deux vis cruciformes.



Premiers réglages

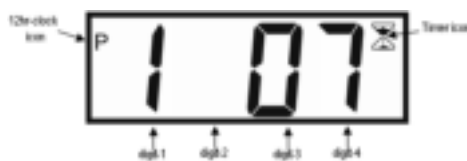
Régler l'heure

1. Tous les chiffres doivent clignoter.
2. Appuyez sur **CLOCK** pour régler l'heure.
3. Appuyez sur **TIMER** pour régler les minutes.
4. Appuyez sur **SET** pour valider l'heure.
5. Dans le mode 12 heures, un P s'affiche en haut à gauche sur l'écran.
6. Appuyez sur **CLOCK** pour changer l'affichage de l'heure 12 / 24.
7. Appuyez sur **START** pour valider les réglages.
8. (1 07) clignote, vous devez maintenant régler les horaires de distribution de nourriture.



Réglage des horaires de distribution de nourriture et du nombre de repas par jour

1. (1 07) clignote maintenant sur l'écran
2. Le premier chiffre indique le nombre de repas par jour (1), le troisième et le quatrième chiffre indiquent les horaires en heure des repas (07).
(1 07) signifie : Premier repas à 07h00.
3. Appuyez sur et LAISSEZ ENFONCÉ (env. 2 sec.) **SET** jusqu'à ce que le troisième et le quatrième (07) chiffre clignotent.
4. Appuyez sur **TIMER** pour régler l'heure de distribution de nourriture souhaitée. Veillez à ce que P s'affiche en haut à gauche pour PM lorsque vous avez réglé sur le mode 12 heures.
5. Appuyez sur **SET** pour valider le réglage et poursuivez avec la programmation du deuxième horaire de distribution.
6. Répétez l'étape 4 afin de régler l'horaire souhaité pour la deuxième distribution de nourriture.
7. Si vous ne souhaitez pas régler d'autres horaires de distribution de nourriture, appuyez sur **START** et concluez ainsi le paramétrage.
8. Si vous souhaitez régler un troisième ou un quatrième horaire de distribution de nourriture, n'appuyez PAS sur **START**, sinon les paramètres se répètent à partir de l'étape 4.



Réglage de la quantité de nourriture

1. Appuyez sur **VOLUME** afin d'afficher le volume de nourriture/l'affichage des portions.
2. Appuyez et maintenez enfoncée (env. 2 sec.) la touche **SET** jusqu'à ce que les 4 chiffres clignotent.
3. Appuyez maintenant sur **VOLUME** afin de régler la quantité de nourriture souhaitée
1 correspond à 0,1 tasse = env. 25 ccm de nourriture, 2 pour 0,2 tasses = 50 ccm de nourriture, 3 pour 0,3 tasses = 75 ccm de nourriture etc.
4. Avec la touche **START** vous validez et concluez les réglages.

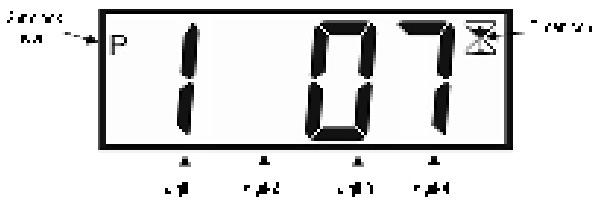
Réglage des jours de distribution de nourriture

1. Appuyez sur **DAY** afin d'afficher les jours de distribution de nourriture restants.
2. Si vous souhaitez modifier le paramétrage des jours de distribution de nourriture, appuyez sur **DAY**, puis maintenez enfoncée (env. 2 sec.) la touche **SET** jusqu'à ce que les chiffres clignotent.
3. Appuyez maintenant sur **DAY** pour modifier le nombre de jours.
4. Si vous avez réglé le nombre de jours de distribution de nourriture (1-99), le signal sonore du distributeur automatique de nourriture retentira après le dernier jour de distribution de nourriture à 6h00. Ce signal sonore indique qu'il n'y a plus de distribution de nourriture programmée.
5. Si vous souhaitez utiliser les mêmes paramètres de distribution de nourriture jusqu'ici employés, appuyez simplement sur **START**.
6. Programmez le nombre de jours sur 0 si vous souhaitez que la nourriture soit distribuée régulièrement chaque jour.

Contrôle des réglages

1. Appuyez sur la touche **TIMER** afin de passer en revue les horaires de distribution de nourriture.
2. Appuyez sur **VOLUME** afin de contrôler la quantité de nourriture programmée.
3. Appuyez sur la touche **DAY** afin de contrôler le nombre restant de jours de distribution de nourriture.
4. Appuyez une fois sur **CLOCK** pour afficher l'heure actuelle. Le symbole de l'heure s'affiche sur l'écran.
5. Si aucune touche n'est enfoncée durant 8 secondes, l'écran repasse sur le symbole Timer et affiche à l'aide du symbole Timer clignotant l'horaire de distribution de nourriture suivant.





Veillez noter que lorsque vous passez en revue les horaires de distribution de nourriture avec la touche **TIMER**, seuls les horaires de distribution de nourriture validés s'affichent.

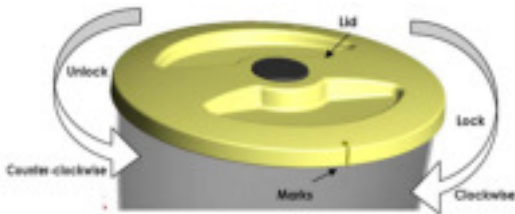
Si le symbole Timer clignote, cela signifie que l'heure de distribution de nourriture n'est pas encore passé, s'il ne clignote plus, il l'est déjà.

La quantité et les jours sont affichés ensemble. Les deux premiers chiffres indiquent les jours de distribution de nourriture restants, le quatrième chiffre indique la portion.

Utilisation générale

Remplissage de l'entonnoir

1. Tournez le couvercle de l'entonnoir dans le sens inverse des aiguilles d'une montre.
2. Versez la quantité de nourriture que vous souhaitez.
3. Remplacez le couvercle en suivant les marquages correspondants et vissez-le dans le sens des aiguilles d'une montre.



Réglage de l'heure

1. Appuyez sur **CLOCK** pour afficher l'heure. L'heure et le symbole de l'heure s'affichent à l'écran.
2. Appuyez sur et maintenez enfoncée (env. 2 sec.) la touche **SET** jusqu'à ce que tous les chiffres clignotent.
3. Poursuivez comme indiqué dans les Premiers réglages point 1.2.

Réglage des horaires de distribution de nourriture et du nombre de repas par jour

1. Appuyez sur **TIMER** pour afficher les horaires de distribution de nourriture.
2. Appuyez sur et maintenez enfoncée (env. 2 sec.) la touche **SET** jusqu'à ce que le troisième et le quatrième chiffre (07) clignotent.
3. Poursuivez comme indiqué dans les Premiers réglages point 2.4.

Réglage de la quantité de nourriture

1. Appuyez sur **VOLUME** pour afficher le volume de nourriture/l'affichage des portions.
2. Appuyez sur et maintenez enfoncée (env. 2 sec.) la touche **SET** jusqu'à ce que les 4 chiffres clignotent.
3. Poursuivez comme indiqué dans les Premiers réglages point 3.3.

Réglage des jours de distribution de nourriture

1. Appuyez sur **DAY** pour afficher les jours de distribution de nourriture restants.
2. Si vous souhaitez modifier le paramétrage des jours de distribution de nourriture, appuyez sur **DAY**, puis maintenez enfoncée (env. 2 sec.) la touche **SET** jusqu'à ce que les chiffres clignotent.
3. Poursuivez comme indiqué dans les Premiers réglages point 4.3.

Alarme de distribution de nourriture

1. Lorsque la grille de programmation prend fin, un avertissement sonore continu retentit et la nourriture n'est plus distribuée.
2. L'alarme commence à sonner à 6h00 du matin le dernier jour.
3. Pour l'arrêter, appuyez sur n'importe quelle touche.
4. Pour redémarrer la grille de programmation, appuyez tout simplement sur **START**.

Distribution manuelle de la nourriture

Pour distribuer la nourriture en dehors de la grille de programmation, appuyez simultanément sur **SET** et **VOLUME**. Une seule portion sera alors versée. La grille de programmation ne s'en trouve pas modifiée.

Conseils d'entretien et de nettoyage

- Nettoyez la base avec un chiffon doux SEC. En raison des caractéristiques techniques de la machine, celle-ci ne doit pas être humide !
- Vous pouvez nettoyer l'entonnoir et le couvercle avec de l'eau chaude, éliminez ensuite précautionneusement les éventuels résidus de savon etc. pour préserver vos animaux. Le nettoyage de ces pièces dans le lave-vaisselle peut causer des dommages permanents !

Montage et démontage du distributeur de nourriture

Démontage

1. Retirez le couvercle (cf. Remplissage de l'entonnoir) Tournez l'appareil et retirez avec précaution tous les restes de nourriture. *Secouer ou taper l'appareil peut l'endommager !*
2. Retirez avec précaution la goupille de retenue (cf. photo) à l'intérieur de l'entonnoir (dans la partie inférieure près de l'ouverture pour la nourriture). Celle-ci stoppe la fonction de rotation de l'entonnoir.
3. Lorsque vous avez retiré la goupille de retenue, tournez l'entonnoir jusqu'à ce qu'il s'arrête. La base peut maintenant être retirée.
4. Respectez les consignes d'entretien et de nettoyage pour nettoyer l'appareil de manière conforme.

Montage

Avant de remonter le distributeur de nourriture, assurez-vous que tous les résidus de nourriture ont été enlevés et que rien n'entrave le montage.

1. Avant de replacer l'entonnoir sur la base, positionnez-le conformément au dispositif de blocage. L'entonnoir ne s'incorpore que dans UNE SEULE position.
2. Tournez l'entonnoir dans le sens inverse des aiguilles d'une montre jusqu'à la butée. Il est maintenant bien vissé.
3. Remplacez la goupille de retenue dans le trou correspondant.
4. Remettez le couvercle dessus (cf. Remplissage de l'entonnoir).

Questions fréquentes et dépannage:

1. L'heure s'affiche en mode 12 ou 24 heures. Le symbole PM apparaît l'après-midi au-dessus de l'affichage.
2. Les jours de distribution de nourriture peuvent à tout moment être changés, la grille de programmation précédente est alors remplacée.
3. L'heure de distribution de nourriture et le volume peuvent à tout moment être changés et demeurent ensuite valides pour le reste de la programmation.
4. Lorsque la programmation démarre, le nombre de jours restants affiché est diminué quotidiennement à minuit jusqu'à la fin. Le nombre est ensuite réinitialisé et l'alarme retentit. Afin de redémarrer la grille de programmation, appuyez tout simplement sur **START**.
5. Lorsque le symbole Timer est inactif et que tous les chiffres s'affichent, aucune grille de programmation n'a été fixée.
6. Lorsque le symbole Timer est actif et que tous les chiffres ne s'affichent pas, la grille de programmation a été fixée.
7. Lorsque le symbole Clock est actif, l'heure actuelle s'affiche.
8. Lorsque l'indicateur rouge de niveau de batterie (LOW BATT) s'allume, les piles sont déchargées et doivent être remplacées aussi vite que possible. Tous les paramétrages sont alors réinitialisés.

Veillez faire attention aux points suivants:

Les pré-réglages du distributeur de nourriture sont les suivants

1. Jours de distribution de nourriture : 0 jours (en continu)
2. Unités de distribution de nourriture : 2 fois par jour (à 07h00 et 17h00)
3. Quantité de nourriture : 1 (env. 25 ccm de nourriture)

I DISTRIBUTORE AUTOMATICO DI MANGIME PER PESCI ISTRUZIONI D'USO

Caratteristiche del prodotto

- Indicazione dell'ora (12 o 24 ore)
- Somministrazione del mangime nell'orario stabilito
- Quantità regolabile di mangime da somministrare
- Possibilità di impostare quattro orari di somministrazione nelle ore preferite
- 4 batterie alcaline C con durata di 9 mesi
- La spia rossa al LED avvisa quando le batterie stanno per scaricarsi

Tasti di comando

- CLOCK** – Ora
- TIMER** – Per cambiare gli orari di somministrazione impostati
- VOLUME** – Per impostare la quantità delle porzioni
- SET** – Per confermare gli orari di somministrazione impostati e passare all'impostazione successiva.
Se premuto insieme al tasto **VOLUME** somministrazione manuale
- START** – Per avviare la somministrazione e confermare l'orario impostato e gli orari di somministrazione indicati
- DAY** – Per impostare il numero di giorni per la somministrazione

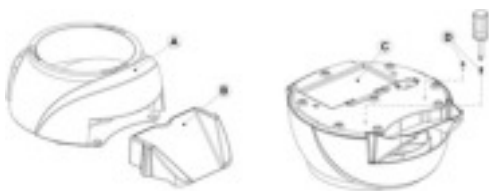
Introduzione

1. Aprite l'alloggiamento delle batterie.
2. Impostate l'interruttore ON/OFF su OFF.
3. Inserite 4 batterie alcaline C nell'alloggiamento, controllando il corretto orientamento dei poli + - (cfr. i simboli presenti nell'alloggiamento).
4. Impostate l'interruttore ON/OFF su ON.
5. Il dispositivo automatico girerà finché sul display LCD apparirà la scritta **12:00**.
6. A questo punto avete 90 secondi per impostare l'ora attuale; dopodiché apparirà la scritta **1 07**. Se non avete ancora impostato l'ora, premete il tasto OFF, aspettate un minuto e ricominciate dal punto 4.



Montaggio dello scivolo

Capovolgete la base (A) e inserite lo scivolo (B) (cfr. figura). Avvitare lo scivolo con le due viti a croce.



Prime impostazioni

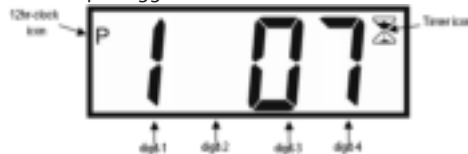
Impostazione dell'orario

1. Tutte le cifre dovrebbero lampeggiare.
2. Premete il tasto **CLOCK** per impostare l'ora.
3. Premete il tasto **TIMER** per impostare i minuti.
4. Premete il tasto **SET** per confermare l'orario.
5. In modalità 12 ore apparirà una P in alto a sinistra sul display.
6. Premete il tasto **CLOCK** per cambiare la visualizzazione dell'ora da 12 a 24 ore.
7. Premete il tasto **START** per confermare le impostazioni.
8. Sul display lampeggerà la scritta 1 07; a questo punto dovrete impostare gli orari di somministrazione.



Impostazione degli orari e del numero di somministrazioni giornaliere

1. Sul display lampeggerà la scritta **1 07**.
2. La prima cifra indica il numero di somministrazioni giornaliere (1), la terza e la quarta cifra indicano l'ora di somministrazione (07). 1 07 significa che la prima somministrazione è alle ore 7:00.
3. TENETE premuto il tasto SET per circa 2 sec. finché la terza e la quarta cifra (07) iniziano a lampeggiare.
4. Premete il tasto **TIMER** fino all'ora desiderata per impostare l'orario di somministrazione; se avete impostato la modalità 12 ore, controllate che la P in alto a sinistra indichi PM.
5. Premete il tasto **SET** per confermare le impostazioni e procedere all'impostazione del secondo orario di somministrazione.
6. Ripetete il passaggio 4 per impostare l'ora desiderata per la seconda somministrazione.
7. Se non volete impostare un altro orario di somministrazione, premete il tasto **START** per terminare la procedura d'impostazione.
8. Se volete impostare un terzo o un quarto orario di somministrazione giornaliera, NON premete il tasto **START**, ma ripetete le impostazioni dal passaggio 4.



Impostazione della quantità di mangime da somministrare

1. Premete il tasto **VOLUME** per visualizzare la quantità/le porzioni da somministrare.
2. Tenete premuto il tasto SET per circa 2 sec. finché le quattro cifre non iniziano a lampeggiare.
3. A questo punto premete il tasto **VOLUME** per impostare la quantità desiderata.
1 sta per una tazza da 0,1 = circa 25 ccm di mangime; 2 per 0,2 tazze = 50 ccm; 3 per 0,3 tazze = 75 ccm ecc.
4. Con il tasto **START** confermate e chiudete le impostazioni.

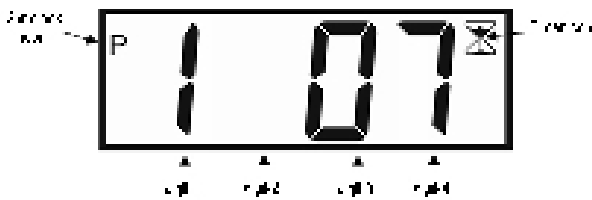
Impostazione dei giorni per la somministrazione

1. Premete il tasto **DAY** per visualizzare i giorni rimanenti per la somministrazione del mangime.
2. Per modificare l'impostazione dei giorni, premete il tasto **DAY**, poi tenete premuto il tasto **SET** per circa 2 sec. finché le cifre iniziano a lampeggiare.
3. A questo punto premete il tasto **DAY** per modificare il numero di giorni.
4. Se avete impostato il numero di giorni per la somministrazione (1-99), alle ore 6:00 dell'ultimo giorno si attiverà il segnale acustico della distribuzione automatica per indicare l'assenza di programmazione per la distribuzione del mangime.
5. Se volete usare le stesse impostazioni usate finora, premete semplicemente il tasto **START**.
6. Per impostare regolarmente la somministrazione giornaliera, impostate il numero di giorni a 0.

Verifica delle impostazioni

1. Premete il tasto **TIMER** per visualizzare gli orari di somministrazione.
2. Premete il tasto **VOLUME** per controllare la quantità di mangime impostata.
3. Premete il tasto **DAY** per verificare i giorni rimanenti per la somministrazione.
4. Premete una volta il tasto **CLOCK** per visualizzare l'orario attuale. L'icona dell'orario apparirà sul display.
5. Se per 8 secondi non viene premuto nessun tasto, il display tornerà sull'icona del timer lampeggiante, mostrando l'ora di somministrazione successiva.





Ricordate che, scorrendo con il tasto **TIMER** tra gli orari di somministrazione, verranno mostrati solo gli orari confermati.

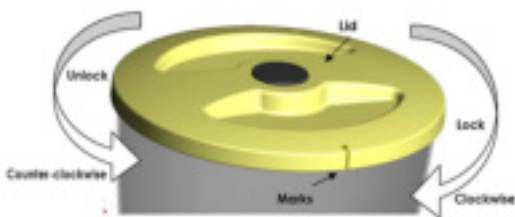
Se l'icona del timer lampeggia, significa che l'ora di somministrazione non è ancora passata; se invece l'icona del timer non lampeggia, l'ora di somministrazione è già passata.

Le quantità e i giorni vengono mostrati insieme. Le prime due cifre mostrano i giorni di somministrazione rimanenti, la quarta cifra mostra la quantità delle porzioni.

Funzionamento generale

Riempimento dell'imbuto

1. Ruotate il coperchio dell'imbuto in senso antiorario.
2. Inserite la quantità di mangime desiderata.
3. Riposizionate il coperchio sull'imbuto in base alla marcatura e fissatelo ruotandolo in senso orario.



Impostazione dell'orario

1. Premete il tasto **CLOCK** per visualizzare l'orario. L'orario e l'icona dell'ora appariranno sul display.
2. **TENETE** premuto il tasto **SET** per circa 2 sec. finché tutte le cifre non lampeggiano.
3. Proseguite come indicato nelle "Prime impostazioni" al paragrafo 1.2.

Impostazione degli orari e del numero di somministrazioni giornaliere

1. Premete il tasto **TIMER** per visualizzare gli orari di somministrazione del mangime.
2. **TENETE** premuto il tasto **SET** per circa 2 sec. finché la terza e la quarta cifra (07) non iniziano a lampeggiare.
3. Proseguite come indicato nelle "Prime impostazioni" al paragrafo 2.4.

Impostazione della quantità di mangime

1. Premete il tasto **VOLUME** per visualizzare la quantità/le porzioni di mangime.
2. Tenete premuto il tasto **SET** per circa 2 sec. finché le quattro cifre non inizieranno a lampeggiare.
3. Proseguite come indicato nelle "Prime impostazioni" al paragrafo 3.3.

Impostazione dei giorni di somministrazione del mangime

1. Premete il tasto **DAY** per visualizzare i giorni rimanenti per la somministrazione del mangime.
2. Per modificare l'impostazione dei giorni, premete il tasto **DAY**, poi tenete premuto il tasto **SET** per circa 2 sec. finché le cifre non inizieranno a lampeggiare.
3. Proseguite come indicato nelle "Prime impostazioni" al paragrafo 4.3.

Segnale acustico di somministrazione

1. Quando il calendario impostato arriva al termine, il dispositivo emetterà un segnale acustico costante e il mangime non verrà più distribuito.
2. Il segnale partirà alle ore 6:00 dell'ultimo giorno.
3. Per spegnerlo, premete un tasto a scelta.
4. Per riavviare il calendario impostato, premete semplicemente il tasto **START**.
- 5.
- 6.

Somministrazione manuale

Per somministrare il mangime fuori dal calendario impostato, premete contemporaneamente i tasti **SET** e **VOLUME**. Verrà somministrata una sola porzione; il programma impostato non verrà modificato.

Indicazioni per la conservazione e la pulizia

- Pulite la base con un panno morbido e ASCIUTTO. Per evitare danni ai meccanismi, il panno non deve essere bagnato!
- L'imbuto e il coperchio possono essere puliti con acqua calda. Dopodiché rimuovete bene tutti i residui di sapone ecc. che possono nuocere alla salute dei vostri animali. Il lavaggio di questi componenti in lavastoviglie può provocare danni permanenti!

Montaggio e smontaggio del dispenser

Smontaggio

1. Rimuovete il coperchio (vedi "Riempimento dell'imbuto"). Capovolgete il dispositivo e rimuovete attentamente tutti i residui di mangime. *Se agitato o sbattuto, il dispositivo può danneggiarsi!*
2. Estraiete attentamente il perno (cfr. foto) all'interno dell'imbuto (nella parte inferiore, vicino all'apertura per il mangime). In questo modo si bloccherà la rotazione dell'imbuto.
3. Dopo aver estratto il perno, ruotate l'imbuto finché non si ferma. A questo punto è possibile rimuovere la base.
4. Seguite le indicazioni per la conservazione e la pulizia per pulire il dispositivo a regola d'arte.

Montaggio

Prima di rimontare il dispenser, accertatevi che tutti i residui di mangime siano stati rimossi e nulla sia d'ostacolo al montaggio.

1. Prima di riposizionare l'imbuto sulla base, allineatelo al sistema di bloccaggio. L'imbuto può bloccarsi correttamente solo in UNA posizione.
2. Ruotate l'imbuto in senso antiorario fino allo scatto. In questo modo dovrebbe essere bloccato correttamente.
3. Reinserite il perno nel foro corrispondente.
4. Riposizionate il coperchio (vedi "Riempimento dell'imbuto").

Domande frequenti e risoluzione dei problemi

1. L'orario può essere visualizzato nel formato a 12 o 24 ore. L'icona PM apparirà sul display nelle ore pomeridiane.
2. I giorni di somministrazione possono essere modificati in qualsiasi momento, sostituendo il calendario precedente.
3. L'orario e le quantità di somministrazione possono essere modificati in qualsiasi momento e dureranno per il resto del calendario.
4. Se il calendario viene avviato, i giorni rimanenti visualizzati verranno scalati giornalmente allo scoccare della mezzanotte fino all'attivazione del segnale acustico. Per riavviare il programma, premete semplicemente il tasto **START**.
5. Se l'icona del timer è **disattivata** e **tutte le cifre vengono visualizzate**, non è stato impostato nessun calendario.
6. Se l'icona del timer è **attivata** e non tutte le cifre vengono visualizzate, il calendario è stato impostato.
7. Se l'icona Clock è **attivata**, verrà visualizzata l'ora attuale.
8. Se la spia rossa della batteria (LOW BATT) è accesa, la batteria è scarica e deve essere sostituita prima possibile. In questo modo verranno reimpostate tutte le impostazioni.

Nota:

Le impostazioni di fabbrica del dispenser sono:

1. Giorni di somministrazione: 0 giorni (continuamente)
2. Unità di somministrazione: 2 al giorno (alle 7:00 e alle 17:00)
3. Quantità della somministrazione: 1 (circa 25 ccm di mangime)

S FISKFODERAUTOMAT BRUKSANVISNING

Produktgenskaper

- 12 eller 24 timmars tidsindikator
- Matning vid den tid som angetts av dig
- Inställbar fodermängd
- De 4 matningstiderna kann ställas in när som helst.
- 4 C-alkaliska batterier håller upp till 9 månader
- Röd LED-indikator anger svagt batteri

Instrumentpanelens knappar

- CLOCK** – Klockslag
TIMER – Växlar mellan de inställda matningstiderna
VOLUME – Inställning av portionsstorlekar
SET – Bekräftar de inställda matningstiderna och leder vidare till nästa inställning tillsammans med **VOLUME**-knappen manuell matning
START – Startar matningen och bekräftar den inställda tiden och de angivna matningstiderna
DAY – Fastställer antalet dagar för matning

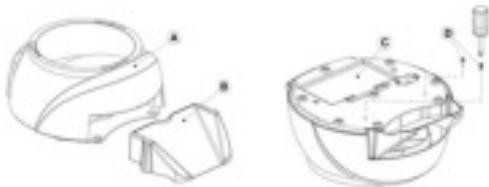
Introduktion

1. Öppna batterifacket.
2. Ställ **ON/OFF**-brytaren på **OFF**.
3. Sätt i 4 alkaliska batterier i storlek C i batterifacket. Beakta riktningen för + - polerna (se markeringar i batterifacket).
4. Ställ **ON/OFF**-brytaren på **ON**.
5. Automaten vrids nu tills (12:00) visas på LCD-skärmen.
6. Du har nu 90 sekunder för att ställa in aktuell tid. Därefter visas indikatorn (1 07). Om du fortfarande inte har ställt in tiden stänger du av den på **OFF**, väntar en minut och börjar åter på punkt 4.



Montering av foderskålen

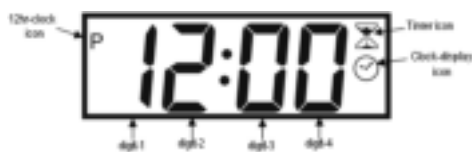
Vrid på basen (A) och skjut in foderskålen (B) (se bild). Skruva fast foderskålen med de båda krysskruvarna.



De första inställningarna

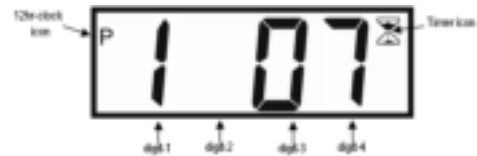
Inställning av tid

1. Alla siffror bör blinka.
2. Tryck på **CLOCK** för att ställa in timmar.
3. Tryck på **TIMER** för att ställa in minuter.
4. Tryck på **SET** för att bekräfta tiden.
5. I 12-timmarsläge står ett P längst upp till vänster på displayen.
6. Tryck på **CLOCK** för att växla 12/24-timmarsindikatorn.
7. Tryck på **START** för att bekräfta inställningarna.
8. (1 07) blinkar, nu måste matningstiderna ställas in.



Inställning av matningstider och antal matningar per dag

1. i indikatorn blinkar nu (1 07)
2. Den första siffran visar antal matningar/dag (1), siffran tre och fyra visar matningstiden i timmar (07). (1 07) betyder: första matningen kl 07.00.
3. Tryck och **HÅLL** in (ca. 2 sek.) **SET** tills siffran tre och fyra (07) blinkar.
4. Tryck på **TIMER** för att ställa in önskad tid för matningen. Beakta att P uppe till vänster står för PM, om du har ställt in den på 12-timmarsläge.
5. Tryck på **SET** för att bekräfta inställningen och gå vidare till inställningen av den andra matningstiden.
6. Upprepa steg 4 för att ställa in önskad tid för den andra matningen.
7. Om du inte vill ställa in fler matningstider trycker du på **START** och avslutar därmed inställningen.
8. Om du vill ställa in en tredje eller fjärde matningstid per dag trycker du **INTE** på **START** utan upprepar inställningarna från steg 4.



Inställning av fodermängd

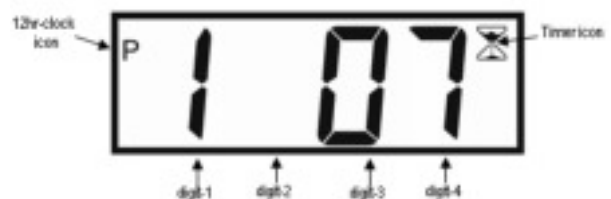
1. Tryck på **VOLUME** för att visa fodermängd/portionsindikator.
2. Tryck och håll in (ca. 2 sek.) **SET**-knappen tills 4 siffror blinkar.
3. Tryck nu på **VOLUME** för att ställa in önskad fodermängd
1 står för 0,1 kopp = ca. 25 cm³ foder, 2 för 0,2 kopp = 50 cm³ foder, 3 för 0,3 kopp = 75 cm³ foder och så vidare.
4. Med **START**-knappen bekräftar och avslutar du inställningarna.

Inställning av matningsdagarna

1. Tryck på **DAY** för att visa återstående matningsdagar.
2. För att ändra inställningen för matningsdagarna trycker du på **DAY**, sedan håller du in (ca. 2 sek.) **SET**-knappen tills siffrorna blinkar.
3. Tryck nu på **DAY** för att ändra antalet dagar.
4. Om du har ställt in antalet matningsdagar (1-99) startar efter den senaste matningsdagen kl 6 signaltonen för matningsautomaten. Denna signalton meddelar att ingen mer matning är programmerad.
5. Vill du använda samma matningsinställningar som tidigare trycker du helt enkelt på **START**.
6. För regelbunden matning varje dag ställer du helt enkelt antalet dagar på 0.

Kontroll av inställningarna

1. Tryck på **TIMER**-knappen för att gå igenom matningstiderna.
2. Tryck på **VOLUME** för att kontrollera inställd fodermängd.
3. Tryck på **DAY**-knappen för att kontrollera återstående matningsdagar.
4. Tryck på **CLOCK** en gång för att visa aktuell tid. Tidsikonen visas på displayen.
5. Om ingen knapp trycks in under 8 sekunder går displayen tillbaka till Timer-ikonen och visar vid blinkande Timer-ikon nästa matningstid.



Beakta att när du går igenom matningstiderna med **TIMER**-knappen visas endast de bekräftade matningstiderna.

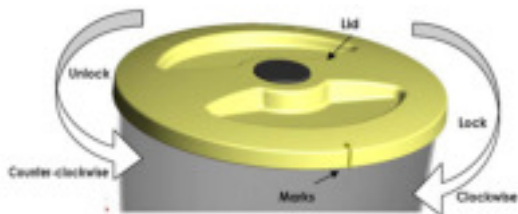
Blinkar **Timer**-ikonen betyder det att matningstiden fortfarande utestår. Om **Timer**-ikonen inte blinkar är matningstiden redan förbi.

Volymen och dagar visas tillsammans. De första båda siffrorna visar de återstående matningsdagarna, siffran 4 visar portionsstorlekarna.

Allmän drift

Påfyllning av tratten

1. Vrid locket på tratten moturs.
2. Fyll på önskad fodermängd.
3. Sätt på locket igen enligt markeringarna och vrid fast det medurs.



Inställning av tid

1. Tryck på **CLOCK** för att visa tiden. Tiden och klockikonen visas i displayen.
2. Tryck och **HÅLL** in (ca. 2 sek.) **SET** tills alla siffror blinkar.
3. Åter som under Första inställningarna 1.2.

Inställning av matningstider och antal matningar per dag

1. Tryck på **TIMER** för att visa matningstiderna
2. Tryck och **HÅLL** in (ca. 2 sek.) **SET** tills siffran tre och fyra (07) blinkar.
3. Åter som Första inställningarna 2.4

Inställning av fodermängd

1. Tryck på **VOLUME** för att visa fodermängd/portionsindikator.
2. Tryck och håll in (ca. 2 sek.) **SET**-knappen tills 4 siffror blinkar.
3. Åter som under Första inställningarna 3.3.

Inställning av matningsdagar

1. Tryck på **DAY** för att visa de återstående matningsdagarna.
2. För att ändra inställningen för matningsdagarna trycker du på **DAY**, sedan håller du in (ca. 2 sek.) **SET**-knappen tills siffrorna blinken.
3. Åter som under Första inställningarna 4.3.

Matningslarm

1. När den inställda tidsplanen avslutas hörs ett kontinuerligt pip och inget mer foder matas ut.
2. Larmet startar kl. 06:00 på morgonen den sista dagen.
3. Tryck på vilken knapp som helst för att stänga av den.
4. För att starta tidsplanen på nytt trycker du helt enkelt på **START**.

Manuell matning

För att utföra en matning utanför den inställda planen trycker du samtidigt på **SET** och **VOLUME**. Endast en portion matas ut, den förinställda planen ändras inte.

Skötsel- och rengöringsanvisningar

- Rengör basen med en mjuk och **TORR** trasa. Av tekniska skäl får den inte bli blöt!
- Tratten och locket kan rengöras i varmt vatten, avlägsna sedan grundligt alla möjliga rester av rengöringsmedel etc. så att inte djuret skadas. Rengöring i diskmaskinen av dessa delar kan orsaka permanenta skador!

Montering och nedmontering av foderdispensern

Nedmontering

1. Avlägsna locket (se Påfyllning av tratten) Vrid på apparaten och avlägsna försiktigt alla foderrester. Om apparaten skakas eller utsätts för slag kan det leda till skador!
2. Dra försiktigt ut låsstiftet (se foto) på insidan av tratten (på undersidan i närheten av foderöppningen), denna stannar vridfunktionen av tratten.
3. Om du har dragit ut låsstiftet, vrid tratten tills den stannar. Nu kan basen avlägsnas.
4. Följ skötsel- och rengöringsanvisningarna för att rengöra apparaten på rätt sätt.

Montering

Innan du sätter ihop foderdispensern igen bör du säkerställa att alla foderrester avlägsnats och inte förhindrar monteringen.

1. Innan du sätter på tratten på basen igen, riktar du den i respektive lås. Tratten hamnar bara rätt i **ETT** läge.
2. Vrid tratten moturs så långt det går. Denna bör nu vara ordentligt låst.
3. Sätt åter i låsstiftet i motsvarande hål.
4. Sätt på locket igen (se Påfyllning av tratten).

Vanliga frågor och felsökning:

1. Tiden kan visas som 12 eller 24 timmar. **PM**-ikonen visas på eftermiddagen på indikatorn.
2. Matningsdagarna kan bearbetas när som helst och därmed ersätts tidigare tidsplan.
3. Matningstiden och volymen kan bearbetas och består under resten av tidsplanen.
4. När tidsplanen startar reduceras resten av de visade dagarna dagligen vid midnatt fram till slutet. Därefter återställs antalet och larmet låter. För att starta planen på nytt trycker du helt enkelt på **START**-knappen.
5. Om **Timer**-ikonen är avaktiverad och alla siffror visas, har ingen tidsplan ställts in.
6. Om **Timer**-ikonen är avaktiverad och inte alla siffror visas, har tidsplanen ställts in.
7. Om **Clock**-ikonen aktiveras visas den aktuella tiden.
8. Om den röda (**LOW BATT**) batterieindikatorn lyser är batteriet tomt och bör bytas ut så fort som möjligt. Därmed återställs alla inställningar.

Observera:

Förinställningarna för foderdispensern är:

1. Matningsdagar: 0 dagar (kontinuerligt)
2. Matningsenheter: 2 per dag (kl 7 och kl 17)
3. Matningsmängd: 1 (ca. 25 cm³ foder)

CZ AUTOMATICKÝ DÁVKOVAČ KRMIVA PRO JEZÍRKOVÉ RYBY – NÁVOD K OBSLUZE

Znaky výrobku

- 12hodinové nebo 24hodinové zobrazení hodin
- Krmení v dobu, kterou sami zadáte
- Nastavitelné množství krmiva
- Lze nastavit čtyři doby krmení v libovolnou hodinu.
- Čtyři alkalické baterie velikost C vydrží až devět měsíců.
- Červený LED ukazatel upozorňuje na slabé baterie.

Ovládací tlačítka

- CLOCK** – čas
TIMER – přechází mezi nastavenými dobami krmení
VOLUME – nastavení velikostí porcí
SET – potvrdí nastavené doby krmení a vede k dalšímu nastavení společně s klávesou **VOLUME** ruční krmení
START – spouští krmení a potvrzuje nastavený čas a zadané doby krmení
DAY – stanoví počet dnů, kdy se bude krmít

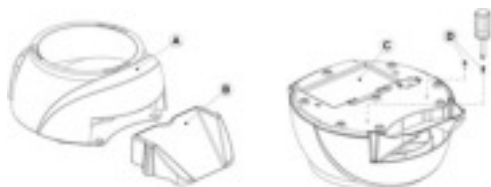
Úvod

1. Otevřete schránku na baterie.
2. Spínač **ON/OFF** nastavte na **OFF**.
3. Do schránky vložte čtyři alkalické baterie velikosti C. Dejte při tom pozor na orientaci pólů + a - (viz označení ve schránce).
4. Spínač **ON/OFF** nastavte na **ON**.
5. Automat se teď začne otáčet, dokud se na LCD displeji neobjeví **(12:00)**.
6. Teď máte 90 sekund na nastavení aktuálního času. Poté se objeví ukazatel **(1 07)**. Pokud jste ještě nenastavili čas, přepněte na **OFF**, počkejte jednu minutu a začněte znovu v bodě 4.



Montáž skluzu na krmivo

Otočte základnu (A) a zasuňte skluz na krmivo (B) dovnitř (viz obrázek). Skluz přišroubujte oběma křížovými šrouby.



První nastavení

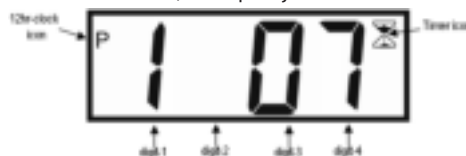
Nastavení času

1. Všechny číslice by měly blikat.
2. Pro nastavení hodiny stiskněte **CLOCK**.
3. Pro nastavení minut stiskněte **TIMER**.
4. Pro potvrzení času stiskněte **SET**.
5. Ve 12hodinovém režimu je na displeji vlevo nahoře písmeno P.
6. Pro přechod mezi 12/24hodinovým formátem času stiskněte **CLOCK**.
7. Pro potvrzení nastavení stiskněte **START**.
8. Bliká (1 07), teď musíte nastavit doby krmení.



Nastavení dob krmení a počet krmení denně

1. Na ukazateli teď bliká **(1 07)**.
2. První číslice ukazuje počet krmení za den (1), číslice tři a čtyři ukazují dobu krmení v hodinách (07). (1 07) znamená: První krmení v 7:00 hodin.
3. Stiskněte a **DRŽTE** (cca 2 sekundy) **SET**, dokud nezačnou blikat číslice tři a čtyři (07).
4. Pro nastavení požadovaného času pro krmení stiskněte **TIMER**. Pamatujte na to, že pokud jste nastavili 12hodinový formát času, znamená písmeno P vlevo nahoře odpoledne (PM).
5. Pro potvrzení nastavení stiskněte **SET** a přejděte na nastavení druhé doby krmení.
6. Pro nastavení požadovaného času druhého krmení zopakujte krok 4.
7. Pokud nechcete nastavit žádné další doby krmení, stiskněte **START** a tím nastavení ukončíte.
8. Pokud chcete nastavit ještě třetí nebo čtvrtou dobu krmení za den, **NESTISKNETE START**, ale zopakujete nastavení od kroku 4.



Nastavení množství krmiva

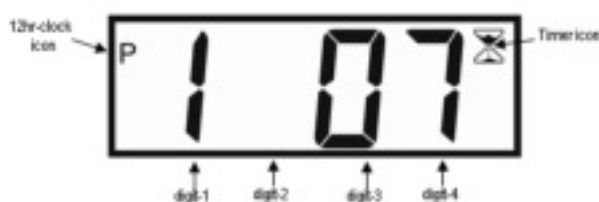
1. Objem krmiva / zobrazení porce zobrazíte stisknutím tlačítka **VOLUME**.
2. Stiskněte tlačítko **SET** a držte ho (cca 2 sekundy) stisknuté, aby začaly blikat čtyři číslice.
3. Požadované množství krmiva nyní nastavíte stisknutím **VOLUME**. **1** představuje 0,1 kelímku = cca 25 ccm krmiva, **2** je 0,2 kelímku = 50 ccm krmiva, **3** je 0,3 kelímku = 75 ccm krmiva atd.
4. Nastavení potvrdíte a ukončíte tlačítkem **START**.

Nastavení dnů krmení

1. Stisknutím tlačítka **DAY** zobrazíte zbývající dny krmení.
2. Nastavení dnů krmení změníte stisknutím tlačítka **DAY**, potom držte tlačítko **SET** stisknuté (cca 2 sekundy), dokud nezačnou číslice blikat.
3. Teď pro změnu počtu dnů stiskněte **DAY**.
4. Pokud jste nastavili počet dnů krmení (1-99), spustí se po posledním dni krmení v 6 hodin signál automatu krmení. Tento signál sděluje, že už není naprogramováno žádné krmení.
5. Pokud chcete použít stejné nastavení krmení jako dosud, stiskněte jednoduše **START**.
6. Pro pravidelné každodenní krmení nastavte počet dnů na 0.

Kontrola nastavení

1. Doby krmení si prohlédnete stisknutím tlačítka **TIMER**.
2. Pro kontrolu nastaveného množství krmiva stiskněte **VOLUME**.
3. Zbývající dny krmení si zkontrolujete stisknutím tlačítka **DAY**.
4. Pro zobrazení aktuálního času stiskněte jednou **CLOCK**. Na displeji se objeví ikona času.
5. Pokud nebude po dobu 8 sekund stisknuto žádné tlačítko, nastaví se displej znovu na ikonu Timer a u blikající ikony Timer se zobrazí příští doba krmení.



Pamatujte na to, že když si pomocí tlačítka **TIMER** procházíte doby krmení, zobrazují se pouze potvrzené doby.

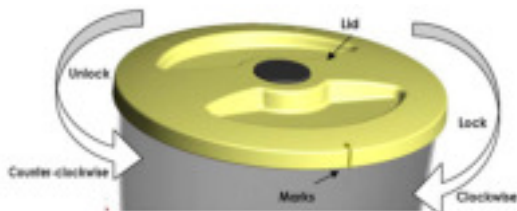
Pokud ikona **Timer** bliká, znamená to, že doba krmení ještě neproběhla, pokud ikona **Timer** neblíká, doba krmení už proběhla.

Objem a dny se zobrazují společně. První dvě číslice ukazují zbývající dny krmení, číslice 4 zobrazuje velikost porce.

Obecná obsluha

Plnění trychtýře

1. Otočte víko trychtýře proti směru hodinových ručiček.
2. Doplňte požadované množství krmiva.
3. Nastavte víko znovu podle značek a znovu ho utáhněte po směru hodinových ručiček.



Nastavení času

1. Pro zobrazení času stiskněte **CLOCK**. Na displeji se zobrazí čas a ikona času.
2. Stiskněte tlačítko **SET** a **DRŽTE** ho (cca 2 sekundy) stisknuté, dokud nezačnou blikat všechny číslice.
3. Dále postupujte jako v kapitole První nastavení v bodě 1.2.

Nastavení dob krmení a počet krmení denně

1. Pro zobrazení dob krmení stiskněte **TIMER**.
2. Stiskněte a **DRŽTE** (cca 2 sekundy) **SET**, dokud nezačnou blikat číslice tři a čtyři (07).
3. Dále postupujte jako v kapitole První nastavení v bodě 2.4

Nastavení množství krmiva

1. Objem krmiva / zobrazení porce zobrazíte stisknutím tlačítka **VOLUME**.
2. Stiskněte tlačítko **SET** a držte ho (cca 2 sekundy) stisknuté, aby začaly blikat čtyři číslice.
3. Dále postupujte jako v kapitole První nastavení v bodě 3.3.

Nastavení dnů krmení

1. Stisknutím tlačítka **DAY** zobrazíte zbývající dny krmení.
2. Nastavení dnů krmení změňte stisknutím tlačítka **DAY**, potom držte tlačítko **SET** stisknuté (cca 2 sekundy), dokud nezačnou číslice blikat.
3. Dále postupujte jako v kapitole První nastavení v bodě 4.3.

Upozornění na krmení

1. Pokud končí nastavený časový plán, rozezní se nepřetržitě pípání a není už vydáno žádné krmivo.
2. Upozornění se spustí v 6:00 hodin ráno v posledním den.
3. Pro jeho zastavení stiskněte libovolné tlačítko.
4. Pro nové spuštění svého časového plánu stiskněte jednoduše tlačítko **START**.

Manuální krmení

Pro krmení mimo časový plán stiskněte současně tlačítka **SET** a **VOLUME**. Vydá se jen jedna porce, nastavený plán se nezmění.

Pokyny k péči a čištění

- Základnu čistěte měkkým SUCHÝM hadříkem. Z technických důvodů nesmí být mokrá!
- Trychtýř a víko můžete vyčistit v teplé vodě, poté důkladně odstraňte všechny případné zbytky mýdla atd., abyste neškodili svým zvířatům. Mytí těchto dílů v myčce nádobí může mít za následek trvalé poškození!

Montáž a demontáž dávkovače krmiva

Demontáž

1. Sundejte víko (viz Plnění trychtýře). Otočte přístroj a opatrně odstraňte všechny zbytky krmiva. *Třesení s přístrojem nebo údery do něj ho mohou poškodit!*
2. Vytáhněte opatrně upevňovací kolík (viz fotografie) uvnitř trychtýře (na spodní straně v blízkosti krmicího otvoru), ten zastavuje otočnou funkci trychtýře.
3. Jakmile je upevňovací kolík vytažený, otáčejte trychtýřem, dokud se nezastaví. Nyní lze základnu vyndat.
4. Pro důkladné vyčištění přístroje postupujte podle pokynů k péči a čištění.

Montáž

Před opětovnou montáží dávkovače krmiva se ujistěte, že byly odstraněny všechny zbytky krmiva a že nic nebrání montáži.

1. Dříve, než trychtýř znovu nasadíte na základnu, nasměrujte ho podle zámků. Trychtýř zapadne správně jen v JEDNÉ poloze.
2. Otočte trychtýř proti směru hodinových ručiček až nadoraz. Teď by měl být bezpečně uzamčený.
3. Znovu zasuňte do příslušného otvoru upevňovací kolík.
4. Nasadte víko (viz Plnění trychtýře).

Časté otázky a odstraňování poruch:

1. Čas lze zobrazit ve 12hodinovém nebo 24hodinovém formátu. Odpoledne se nad ukazatelem zobrazí ikona PM.
2. Dny krmení lze kdykoli přepracovat, při tom se nahradí předchozí časový plán.
3. Doby krmení a objem lze kdykoli přepracovat a ty pak platí po zbytek časového plánu.
4. Po spuštění časového plánu se zbývající zobrazené dny každý den o půlnoci až do konce sníží. Poté se počet resetuje a rozezní se upozornění. Pro nové spuštění časového plánu stiskněte tlačítko **START**.
5. Když je ikona **Timer** deaktivovaná a jsou zobrazeny všechny číslice, nebyl nastaven žádný časový plán.
6. Když je ikona **Timer** aktivovaná a nejsou zobrazeny všechny číslice, byl nastaven časový plán.
7. Když je ikona **Clock** aktivovaná, zobrazí se aktuální čas.
8. Když svítí červený ukazatel baterie (**LOW BATT**), je baterie prázdná a měla by se co nejrychleji vyměnit. Při tom se resetují všechna nastavení.

Mějte prosím na paměti:

Dávkovač krmiva je z výroby nastaven takto:

1. Dny krmení: 0 dnů (nepřetržitě)
2. Jednotky krmení: 2 denně (v 7 a 17 hodin)
3. Množství krmiva: 1 (cca 25 ccm krmiva)

SK NÁVOD NA OBSLUHU AUTOMATU NA KŔMENIE RÝB V RYBNÍKU

Charakteristiky výrobku

- 12 alebo 24 hodinové zobrazovanie času
- Kŕmenie vo vami nastavenom čase
- Nastaviteľné množstvo krmiva
- 4 programovateľné časy kŕmenia možno nastaviť na ľubovoľnú hodinu
- 4 alkalické batérie typu C vydržia až 9 mesiacov
- Červená LED signalizuje slabé batérie

Ovládacie tlačidlá

| | |
|-----------------|--|
| CLOCK – | Hodiny |
| TIMER – | Prepínanie medzi nastavenými časmi kŕmenia |
| VOLUME – | Nastavenie veľkosti dávok |
| SET – | Potvrdenie nastavených časov kŕmenia a prechod na ďalšie nastavenie, spoločne s tlačidlom VOLUME manuálne kŕmenie |
| START – | Spustenie kŕmenia a potvrdenie nastaveného času a zadaných časov kŕmenia |
| DAY – | Určenie počtu dní kŕmenia |

Úvod

1. Otvorte schránku na batérie.
2. Prepínač **ON/OFF** nastavte do polohy **OFF**.
3. Do schránky na batérie vložte 4 alkalické batérie veľkosti C. Dodržte pritom polaritu (p. označenie pólov + a - v schránke na batérie).
4. Prepínač **ON/OFF** nastavte do polohy **ON**.
5. Automat sa teraz otáča až do zobrazenia (**12:00**) na LCD displeji.
6. Teraz máte 90 sekúnd na nastavenie aktuálneho času. Potom sa zobrazí (**1 07**). Ak ste ešte nenastavili čas, prepínač prepnite do polohy **OFF**, počkajte minútu a znovu začnite bodom 4.



Montáž žľabu

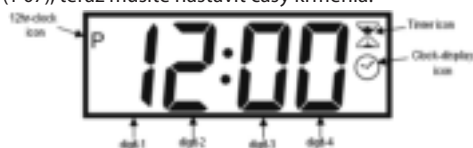
Otočte základňu (A) a zasuňte žľab (B) (p. obrázok). Žľab zaskrutkujte oboma krížovými skrutkami.



Prvé nastavenia

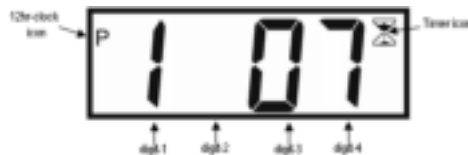
Nastavenie času

1. Všetky číslice by mali blikať.
2. Stlačením **CLOCK** nastavte hodiny.
3. Stlačením **TIMER** nastavte minúty.
4. Stlačením **SET** potvrdíte nastavený čas.
5. V 12 hodinovom režime je vľavo hore na displeji zobrazené P.
6. Stlačením **CLOCK** prepínate medzi 12 / 24 hodinovým zobrazením.
7. Stlačením **START** potvrdíte nastavenia.
8. Bliká (1 07), teraz musíte nastaviť časy kŕmenia.



Nastavenie časov kŕmenia a počtu kŕmení za deň

1. Na displeji teraz blika (1 07)
2. Prvá číslica znázorňuje počet kŕmení/deň (1), číslice tri a štyri znázorňujú čas kŕmenia v hodinách (07). (1 07) znamená: prvé kŕmenie o 7:00.
3. Stlačte a **PODRŽTE STLAČENÉ** (cca 2 s.) tlačidlo **SET**, až číslice tri a štyri (07) začnú blikať.
4. Stlačením **TIMER** nastavte požadovaný čas kŕmenia. Pamätajte, že v ľavom hornom rohu je uvedené P pre PM (popoludnie), ak ste nastavili 12 hodinový režim.
5. Stlačením **SET** potvrdíte nastavenie a prejdete k nastaveniu druhého času kŕmenia.
6. Krok 4 opakujte pre nastavenie času druhého kŕmenia.
7. Ak nechcete nastaviť čas ďalšieho kŕmenia, stlačte **START** a tým ukončíte nastavenie.
8. Ak chcete nastaviť tretie alebo štvrté kŕmenie v dni, **NESTLAČTE START**, ale nastavenie opakujte od kroku 4.



Nastavenie množstva krmiva

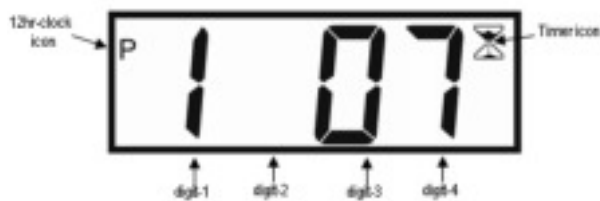
1. Stlačením **VOLUME** zobrazíte množstvo krmiva/veľkosť dávky.
2. Stlačte a podržte stlačené (cca 2 s.) tlačidlo **SET**, až začnú blikať 4 číslice.
3. Teraz stlačením tlačidla **VOLUME** nastavíte požadované množstvo krmiva. 1 znamená 0,1 šálky = cca 25 cm³ krmiva, 2 znamená 0,2 šálky krmiva = 50 cm³ krmiva, 3 znamená 0,3 šálky = 75 cm³ krmiva a tak ďalej.
4. Tlačidlom **START** potvrdíte a ukončíte nastavenia.

Nastavenie dní kŕmenia

1. Stlačením tlačidla **DAY** zobrazíte zostávajúce dni kŕmenia.
2. Pri zmene nastavenia dní kŕmenia stlačte tlačidlo **DAY**, potom podržte stlačené (cca 2 s.) tlačidlo **SET**, až číslice začnú blikať.
3. Teraz stlačením tlačidla **DAY** zmeníte počet dní.
4. Ak ste nastavili počet dní kŕmenia (1-99), po poslednom dni kŕmenia o 6. hodine zaznie akustická signalizácia kŕmiaceho automatu. Táto akustická signalizácia oznamuje, že už nie je naprogramované žiadne ďalšie kŕmenie.
5. Ak chcete používať rovnaké nastavenia kŕmenia ako doteraz, jednoducho stlačte tlačidlo **START**.
6. Ak chcete nastaviť pravidelné kŕmenie každý deň, počet dní nastavte jednoducho na 0.

Kontrola nastavení

1. Stlačením tlačidla **TIMER** zobrazíte časy kŕmenia.
2. Stlačením tlačidla **VOLUME** skontrolujete nastavené množstvá krmiva.
3. Stlačením tlačidla **DAY** skontrolujete zostávajúce dni kŕmenia.
4. Jedným stlačením tlačidla **CLOCK** zobrazíte aktuálny čas. Rozsvieti sa ikona hodín.
5. Ak 8 sekúnd nestlačíte žiadne tlačidlo, na displeji sa znovu zobrazí ikona Timer a blikajúca ikona Timer signalizuje čas ďalšieho kŕmenia.

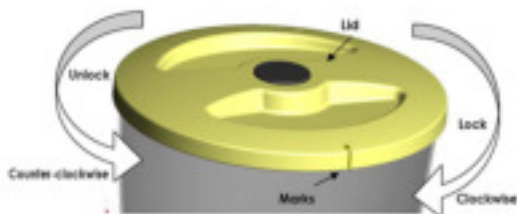


Pamätajte, že ak tlačidlom **TIMER** prehladate časy kŕmenia, zobrazujú sa len potvrdené časy kŕmenia.
Ak bliká ikona **Timer**, znamená to, že ešte nasleduje čas kŕmenia, ak ikona **Timer** neblinká, čas kŕmenia už uplynul.
Množstvá a dni sa zobrazujú spoločne. Prvé dve číslice znázorňujú počet zostávajúcich dní kŕmenia, číslica 4 znázorňuje veľkosť dávky.

Všeobecná obsluha

Naplnenie násypky

1. Veko násypky otočte doľava.
2. Naplňte požadované množstvo krmiva.
3. Veko nasadte späť podľa značiek a pevne ho otočte doprava.



Nastavenie času

1. Stlačením **CLOCK** zobrazíte čas. Na displeji sa zobrazí čas a ikona hodín.
2. Stlačte a podržte stlačené (cca 2 s.) tlačidlo **SET**, až začnú blikat všetky číslice.
3. Pokračujte, ako je uvedené v časti Prvé nastavenia 1.2.

Nastavenie časov kŕmenia a počtu kŕmení za deň

1. Stlačením tlačidla **TIMER** zobrazíte časy kŕmenia.
2. Stlačte a podržte stlačené (cca 2 s.) tlačidlo **SET**, až číslice tri a štyri (07) začnú blikat.
3. Pokračujte, ako je uvedené v časti Nastavenia 2.4.

Nastavenie množstva krmiva

1. Stlačením **VOLUME** zobrazíte množstvo krmiva/veľkosť dávky.
2. Stlačte a podržte stlačené (cca 2 s.) tlačidlo **SET**, až začnú blikat 4 číslice.
3. Pokračujte, ako je uvedené v časti Prvé nastavenia 3.3.

Nastavenie dní kŕmenia

1. Stlačením tlačidla **DAY** zobrazíte zostávajúce dni kŕmenia.
2. Pri zmene nastavenia dní kŕmenia stlačte tlačidlo **DAY**, potom podržte stlačené (cca 2 s.) tlačidlo **SET**, až číslice začnú blikat.
3. Pokračujte, ako je uvedené v časti Prvé nastavenia 4.3.

Alarm kŕmenia

1. Keď skončí nastavený časový plán, spustí sa spojený akustický signál a prestane sa vydávať krmivo.
2. Alarm sa spustí o 6:00 ráno v posledný deň.
3. Zastavíte ho stlačením ľubovoľného tlačidla.
4. Časový plán znovu spustíte stlačením tlačidla **START**.

Manuálne kŕmenie

Kŕmenie mimo termínového plánu spustíte súčasným stlačením tlačidiel **SET** a **VOLUME**. Vydá sa len jedna dávka, nastavený plán sa nezmení.

Pokyny na ošetrovanie a čistenie

- Základňu čistite mäkkou **SUCHOU** handrou. Z technologických dôvodov táto nesmie byť mokrá!
- Násypku a veko možno čistiť v teplej vode, pritom dôkladne odstráňte všetky možné zvyšky mydla atď., aby ste neublížili rybám. Umývanie v umývačke riadku môže tieto dielce nenávratne poškodiť!

Demontáž a montáž dávkovača krmiva

Demontáž

1. Odstráňte veko (p. Plnenie násypky). Prístroj otočte a opatrne odstráňte všetky zvyšky krmiva. Trasenie alebo udieranie môžu poškodiť prístroj!
2. Opatrne vytiahnite kolík (p. fotografiu) pod násypkou (na spodnej strane v blízkosti otvoru pre krmivo), kolík bráni otáčaniu násypky.
3. Po vytiahnutí kolíka otáčajte násypku až do koncovnej polohy. Teraz možno odobrať základňu.
4. Kvôli riadnemu vyčisteniu prístroja dodržujte pokyny na ošetrovanie a čistenie.

Montáž

Pre montážou dávkovača krmiva sa uistite, že ste odstránili všetky zvyšky krmiva a nič neobmedzuje montáž.

1. Pred nasadením násypky na základňu zodpovedajúco natočte aretácie. Násypka správne zaskočí len v **JEDNEJ** polohe.
2. Násypku otáčajte doľava až na doraz. Teraz ju možno bezpečne zaistiť.
3. Kolík zasuňte do príslušného otvoru.
4. Znovu nasadte veko (p. Plnenie násypky).

Často kladené otázky a odstraňovanie porúch:

1. Čas sa môže zobrazovať v 12 alebo 24 hodinovom režime. Ikona **PM** sa objaví na displeji popoludní.
2. Dni kŕmenia sa môžu kedykoľvek upraviť, pritom sa nahradí predchádzajúci časový plán.
3. Čas a objem kŕmenia možno kedykoľvek upravovať a platí pre zvyšok časového plánu.
4. Pri spustení časového plánu sa zvýšené zobrazené dni denne znižujú o polnoci až do konca. Potom sa počet vynuluje a spustí sa alarm. Nový plán spustíte jednoduchým stlačením tlačidla **START**.
5. Keď je deaktivovaná ikona časovača a zobrazia sa všetky číslice, nenastavil sa žiaden časový plán.
6. Keď je aktivovaná ikona časovača a nezobrazia sa všetky číslice, nenastavil sa žiaden časový plán.
7. Keď je aktivovaná ikona hodín, zobrazuje s aktuálny čas.
8. Keď sa rozsvieti červený indikátor batérie (**LOW BATT**), batéria je vybitá a treba ju čo najskôr vymeniť. Pritom sa vynulujú všetky nastavenia.

Pamätajte:

Štandardné nastavenia dávkovača krmiva sú:

1. Dni kŕmenia: 0 dní (trvalé)
2. Jednotky kŕmenia: 2 krát za deň (o 7. a 17. hodine)
3. Množstvo krmiva: 1 (cca 25 cm³ krmiva)

RO AUTOMAT DE HRANĂ PENTRU PEȘTI DE IAZ MANUAL DE UTILIZARE

Caracteristici produs

- Afișaj orar de 12 sau 24 de ore
- Hrănire la o oră setată de dvs.
- Cantitate reglabilă de hrană
- Cele 4 ore de hrănire pot fi setate la orice oră dorită
- 4 baterii C-alcaine, țin până la 9 luni
- Afișajul roșu cu LED indică baterii slabe

Taste câmp de operare

- CLOCK** – oră
- TIMER** – comută între orele setate de hrănire
- VOLUME** – setarea cantității unei porții de hrană
- SET** – confirmă ora de hrănire setată și continuă către următoarea setare
- START** – împreună cu tasta VOLUME la hrănirea manuală începe hrănirea și confirmă ora setată și orele de hrănire introduse
- DAY** – stabilește numărul de zile, în care se efectuează hrănirea

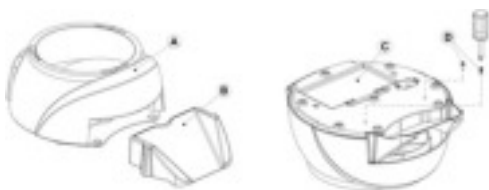
Introducere

1. Deschideți compartimentul de baterii.
2. Aduceți întrerupătorul ON/OFF în poziția OFF.
3. Introduceți 4 baterii alcaline de tipul C în compartimentul de baterii. La aceasta respectați poziționarea polilor + și - (a se vedea marcasele din compartimentul de baterii).
4. Aduceți întrerupătorul ON/OFF în poziția ON.
5. Automatul se rotește acum, până când apare pe displayul LCD (12:00).
6. Aveți acum 90 de secunde pentru a seta ora actuală. După aceea apare afișajul (1 07). Dacă nu ați setat încă ora, comutați pe OFF, așteptați un minut și începeți din nou de la punctul 4.



Montajul jgheabului de hrană

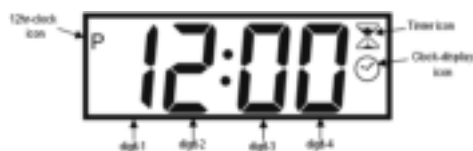
Rotiți baza (A) și împingeți jgheabul de hrană (B) în aceasta (a se vedea imaginea). Înșurubați jgheabul de hrană cu ambele șuruburi în cruce.



Primele setări

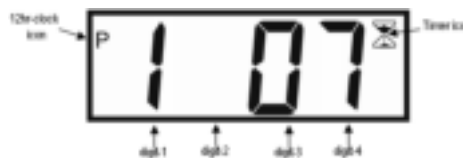
Setarea orei

1. Toate cifrele trebuie să lumineze intermitent.
2. Apăsăți tasta CLOCK pentru a seta ora.
3. Apăsăți tasta TIMER pentru a seta minutele.
4. Apăsăți tasta SET pentru a confirma ora.
5. În afișajul de 12 ore se află în stânga sus pe display un P.
6. Apăsăți tasta CLOCK pentru a schimba afișajul de 12 / 24 de ore.
7. Apăsăți tasta START pentru a confirma setările.
8. (1 07) luminează intermitent, acum trebuie să setați orele de hrănire.



Setarea orelor de hrănire și numărul de hrăniri pe zi

1. În afișaj luminează acum intermitent (1 07)
2. Prima cifră indică numărul de hrăniri pe zi (1), cifra trei și patru indică orele de hrănire (07). (1 07) înseamnă: Prima hrănire la ora 7,00.
3. Țineți apăsat (cca. 2 sec.) tasta SET, până când cifrele trei și patru luminează intermitent (07).
4. Apăsăți tasta TIMER pentru a seta ora dorită pentru hrănire. Aveți în vedere că P din stânga sus reprezintă PM, atunci când ați setat afișajul de 12 ore.
5. Apăsăți tasta SET pentru a confirma setarea și continuați pentru setarea celei de a doua date de hrănire.
6. Repetați pasul patru pentru a seta ora dorită pentru cea de a doua hrănire.
7. Dacă nu doriți să setați nicio altă oră de hrănire, apăsați tasta START și terminați astfel setarea.
8. Dacă doriți să setați încă o a treia sau a patra hrănire pe zi, NU apăsați tasta START ci repetați setările începând de la pasul 4.



Setarea cantității de hrană

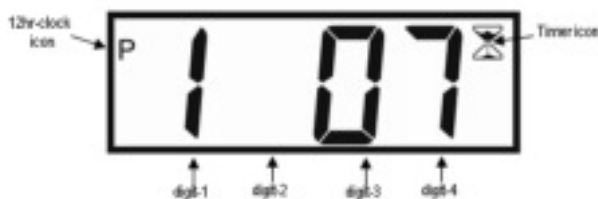
1. Apăsăți tasta VOLUME pentru afișarea volumului/porției de hrană.
2. Țineți apăsat (cca. 2 sec.) tasta SET, până luminează intermitent 4 cifre.
3. Apăsăți acum tasta VOLUME pentru a seta cantitatea de hrană dorită. 1 este pentru 0,1 căni= cca. 25 ccm hrană, 2 pentru 0,2 căni= 50 ccm de hrană, 3 pentru 0,3 căni= 75 ccm de hrană și așa mai departe.
4. Cu tasta START confirmați și terminați setările.

Setarea zilelor de hrănire

1. Apăsăți tasta DAY pentru afișarea zilelor de hrănire rămase.
2. Pentru a modifica setarea zilelor de hrănire apăsați tasta DAY, apoi apăsați (cca. 2 sec.) tasta SET, până luminează intermitent cifrele.
3. Apăsăți acum tasta DAY pentru a modifica numărul de zile.
4. Dacă ați setat numărul de zile de hrănire (1-99), pornește, după ultima zi de hrănire, la ora 6 sunetul de semnalizare al automatului de hrănire. Semnalul sonor vă anunță că nu mai este programată nicio hrănire.
5. Dacă doriți să utilizați aceleași setări de hrănire ca până acum, apăsați simplu tasta START.
6. Pentru o hrănire regulată fiecare zi setați numărul de zile pe 0.

Verificarea setărilor

1. Apăsăți tasta TIMER pentru a vizualiza orele de hrănire.
2. Apăsăți tasta VOLUME pentru a controla cantitatea de hrană setată.
3. Apăsăți tasta DAY pentru a verifica zilele de hrănire rămase.
4. Apăsăți tasta CLOCK o dată pentru afișarea orei actuale. Simbolul orei apare pe display.
5. Dacă nu se apasă nicio tastă timp de 8 secunde, displayul trece din nou pe simbolul timer și arată următoarea oră de hrănire, cu simbolul timer iluminat intermitent.



Aveți în vedere că atunci când vizualizați orele de hrănire cu tasta **TIMER**, se afișează doar orele de hrănire confirmate.

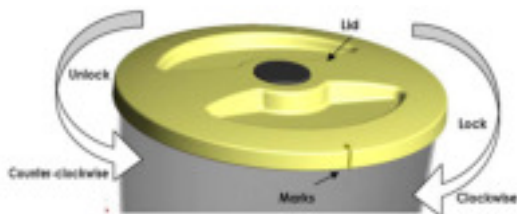
Dacă simbolul de timer pâlpâie, înseamnă că ora de hrănire urmează, dacă simbolul nu pâlpâie ora de hrănire deja a trecut.

Volumul și zilele sunt afișate împreună. Primele două cifre indică zilele de hrănire rămase, cifra 4 indică cantitatea unei porții.

Operare generală

Umplerea pâlniei

1. Rotiți capacul către stânga.
2. Umpleți cantitatea dorită de hrană.
3. Așezați din nou capacul conform marcajelor și strângeți-l rotindu-l către dreapta.



Setarea orei

1. Apăsăți tasta **CLOCK** pentru afișarea orei actuale. Ora și simbolul orei apar pe display
2. Apăsăți (cca. 2 sec.) tasta **SET** până când pâlpâie toate cifrele.
3. Continuați ca la Primele setări 1.2.

Setarea orelor de hrănire și numărul de hrăniri pe zi

1. Apăsăți tasta **TIMER** pentru afișarea orelor de hrănire
2. **APĂSAȚI** (cca. 2 sec.) tasta **SET**, până când pâlpâie cifrele trei și patru (07).
3. Continuați ca la Primele setări 2.4

Setarea cantității de hrană

1. Apăsăți tasta **VOLUME** pentru afișarea volumului/porției de hrană.
2. Țineți apăsat (cca. 2 sec.) tasta **SET**, până luminează intermitent 4 cifre.
3. Continuați ca la Primele setări 3.3.

Setarea zilelor de hrănire

1. Apăsăți tasta **DAY** pentru afișarea zilelor de hrănire rămase.
2. Pentru a modifica setarea zilelor de hrănire apăsați tasta **DAY**, apoi apăsați (cca. 2 sec.) **SET**, până luminează intermitent cifrele.
3. Continuați ca la Primele setări 4.3.

Alarmă de hrănire

1. După ce se scurge intervalul setat, se aude un semnal sonor și nu se mai distribuie hrană.
2. Alarmă pornește la ora 6,00 în dimineața ultimei zile.
3. Pentru a opri alarma, apăsați orice tastă.
4. Pentru a porni din nou intervalul, apăsați tasta **START**.

Hrănire manuală

Pentru a hrăni în afara intervalului setat apăsați concomitent tasta **SET** și tasta **VOLUME**. Se distribuie doar o singură porție, intervalul setat nu se modifică.

Indicații de întreținere și curățare

- Curățați baza cu o lavetă moale **USCATĂ**. Din motive tehnice aceasta nu are voie să fie udată.
- Pâlnia și capacul pot fi curățate cu apă caldă, după aceea îndepărtați bine toate resturile de săpun etc. pentru a nu vătâma animalele dvs. *Spălatul acestor componente în mașina de spălat vase poate avea ca urmare deteriorări permanente.*

Montarea și demontarea distribuitorului de hrană

Demontare

1. Îndepărtați capacul (a se vedea umplerea pâlniei). Întoarceți aparatul și înlăturați toate resturile de hrană. Scuturarea sau lovirea aparatului poate cauza deteriorări!
2. Trageți cu atenție știftul de fixare (a se vedea imaginea) din interiorul pâlniei (în partea de jos, aproape de orificiul de hrană) în afară, acesta oprește funcția de rotire a pâlniei.
3. După ce ați scos știftul de fixare, rotiți pâlnia până se oprește. Acum se poate îndepărta baza.
4. Respectați indicațiile de întreținere și curățare pentru a curăța aparatul în mod corespunzător.

Montare

Înainte de a asambla din nou distribuitorul de hrană, asigurați-vă ca toate resturile de hrană au fost înlăturate și nimic nu împiedică montarea.

1. Înainte de a așeza din nou pâlnia pe bază, poziționați-o conform blocajelor. Pâlnia se blochează numai într-o **SINGURĂ** poziție corectă.
2. Rotiți capacul către stânga până la capăt. Acesta trebuie să fie bine închis acum.
3. Introduceți știftul de fixare din nou în gaură.
4. Puneți din nou capacul (a se vedea umplerea pâlniei).

Întrebări frecvente și remedierea defecțiunilor:

1. Ora poate fi afișată în afișajul de 12 sau 24 de ore. Simbolul **PM** apare după amiaza deasupra afișajului.
2. Zilele de hrănire pot fi prelucrate oricând, la aceasta intervalul setat anterior este înlocuit.
3. Ora de hrănire și volumul pot fi modificate oricând și rămân valabile pentru restul intervalului.
4. Când începe intervalul se reduce la miezul nopții zilele rămase afișate zilnic. După aceea numărul este resetat și se aude alarma. Pentru a porni din nou intervalul apăsați tasta **START**.
5. Atunci când simbolul de timer este dezactivat și sunt afișate toate cifrele, nu a fost setat niciun interval.
6. Atunci când simbolul de timer este activat și nu sunt afișate toate cifrele, a fost setat un interval.
7. Atunci când simbolul clock este activat, se afișează ora actuală.
8. Când indicatorul roșu de baterii (**LOW BATT**) este aprins, bateria este goală și trebuie schimbată cât mai repede. La aceasta toate setările sunt resetate.

Aveți în vedere:

Pre-setările distribuitorului de hrană sunt:

1. Zile de hrănire: 0 zile (continuu)
2. Unități de hrănire: 2 ori pe zi (la ora 7 și 17)
3. Cantitate de hrănire: 1 (cca. 25 ccm hrană)



(D) Entsorgung

Werfen Sie Elektrogeräte nicht in den Hausmüll! Gemäß der Europäischen Richtlinie 2012/19/EU über Elektro- und Elektronik-Altgeräte und deren Umsetzung in nationales Recht müssen verbrauchte Elektrogeräte getrennt gesammelt und einer umweltgerechten Wiederverwertung zugeführt werden.

(NL) Afvalverwerking

Gooi elektrische apparaten niet weg met het huisvuil! Volgens de Europese Richtlijn 2012/19/EU over afgedankte elektrische en elektronische apparaten alsmede de daaraan gerelateerde nationale wetgeving moeten gebruikte elektrische apparaten gescheiden worden ingezameld en volgens de milieुरichtlijnen worden gerecycled.

(F) Élimination

Selon la directive européenne 2012/19/EU relative aux déchets d'équipements électriques et électroniques et à sa mise en œuvre au niveau du droit national, les équipements électriques doivent être triés et déposés à un endroit où ils seront recyclés de façon écologique.

(I) Smaltimento

Non gettare apparecchi elettrici nei comuni rifiuti domestici! Secondo la direttiva europea 2012/19/EU sulle apparecchiature elettriche ed elettroniche e ai sensi della legge nazionale che la recepisce, gli apparecchi elettrici devono essere differenziati e smaltiti separatamente per poter essere trattati e riciclati nel rispetto dell'ambiente.

(S) Kassera produkten

Produkten får absolut inte kastas bland hushållssoporna. Den här produkten faller under EU-direktiv 2012/19/EU. Lämna in den till ett företag som har tillstånd att ta hand om den här typen av uttjänta apparater eller till din kommunala avfallsanläggning. Följ gällande föreskrifter. Om du är tveksam ska du fråga den lokala avfallshanteringsmyndigheten.

(CZ) Likvidace přístroje

V žádném případě nevyhadzujte přístroj do normálního domovního odpadu. Tento výrobek podléhá evropské směrnici 2012/19/EU. Přístroj předejte k likvidaci odborné firmě či jej odevzdejte ve Vašem místním recyklačním zařízení. Dodržujte aktuálně platné předpisy. V případě pochybností se spojte s nejbližší provozovnou, která likviduje podobné výrobky.

(SK) Likvidácia prístroja

Prístroj rozhodne nevyhadzujte v rámci domáceho odpadu. Tento výrobok podlieha európskej smernici 2012/19/EU. Zlikvidujte prístroj v príslušnom zariadení (firme) na likvidáciu odpadu. Dodržte pritom aktuálne platné predpisy. V prípade pochybností sa obráťte na zariadenia na odstraňovanie odpadu.

(RO) Eliminarea aparatului

Nu aruncați aparatul sub nicio formă în gunoiul menajer obișnuit. Acest produs cade sub incidența directivei europene 2012/19/EU. Eliminați aparatul prin intermediul unei firme specializate și autorizate sau prin intermediul serviciului local de eliminare a deșeurilor. Respectați reglementările curente în vigoare. Dacă aveți nelămuriri, contactați serviciul dumneavoastră local de eliminare a deșeurilor.

25001

Stand der Informationen | Stand van de informatie | Versions des informations | Versione delle informazioni | Informationsversion | Stav informací | Stav informácií | Versiunea informațiilor
01/2016

dobar Trading GmbH & Co. KG
Fabrikstr. 3
D - 48599 Gronau

+49 (0)25 62/81 46 0
dobar@dobar.de

